



Laste-  
ombudsman

## VAESUS JA SELLEGA SEOTUD PROBLEEMID LASTEGA PEREDES

Ülevaade Statistikaameti andmete ja kohalike omavalitsuse lastekaitsetöötajate  
süvaintervjuude põhjal

## Sissejuhatus

Ühiskonna heaolu ja elanike võimalusi kirjeldab ühe näitajana vaesuse määr. Vaesus mõjutab nii laste kui ka täiskasvanute ühiskonnaelus osalemise võimalusi, jättes raskematel juhtudel inimese eemale ühiskonnas tunnustatud sotsiaalsetest, majanduslikest ja kultuurilistest kodanikuõigustest. Seega on vaesus otseselt seotud inimõiguste ja lapseõigustega.

Võimaluste piiratus hoolitseda enda või laste tervise, hariduse saamise, eneseteostuse- ja arendamise, tervisliku toiduvaliku ja rahuldavate elamistingimuste eest mõjutab inimeste toimetulekut nii praegusel hetkel kui ka tulevikus. Lapsepõlves kogetud vaesus ja sellest tingitud piiratumad arenguvõimalused, ebakindlus ja heitunud väärtushinnangud avaldavad mõju inimese suutlikkusele toime tulla ka täiskasvanuna.

Vaesus on eriti terav probleem laste puhul, sest neil lastel puuduvad võimalused enda olukorra muutmiseks midagi ette võtta ning nad sõltuvad täiskasvanutest. Lastepuhul on oluline vaesuse mõjude vähendamine ning igakülgselt arenguvõimaluste tagamine, katkestamaks vaesuse edasikandumist järgmistele põlvkondadele.

Käesoleva kokkuvõtte aluseks on Statistikaameti andmed absoluutse ja suhtelise vaesuse määra muutumise kohta aastatel 2004-2010 ning kohalike omavalitsuse lastekaitse spetsialistidega tehtud süvaintervjuid. Intervjueeritud lastekaitsetöötajad kirjeldasid vaesusega seotud probleeme enda omavalitsuses elavate laste ja lastega perede näitel ning töid välja kohalike omavalitsuste võimalused ja probleemid vaesusse sattunud laste ja perede aitamisel. Nende intervjuudest võetud tsitaadid on alljärgnevas kokkuvõttes esitatud kursiivis.

Intervjueeritavate valikul lähtuti soovist küsitleda ühe suurema linna, ühe väiksema linna ning maapiirkonnas ühe suurema ja ühe väiksema valla ning maakonnatasandi lastekaitsetöötajaid. Kokku osales intervjuudes kaheksa lastekaitsetöö tegijat Eesti erinevatest piirkondadest. Osalejate nimesid ja kohalikke omavalitsusi ülevaates ei avaldata, vaid käsitletakse nende poolt väljatoodud anonüümsete näidetena probleemide iseloomustamisel. Intervjuud viidi 2010. aasta detsembris läbi koostöös Laste Huvikaitse Koja<sup>1</sup> esindajatega, kelle organisatsioon ühendab endas erinevaid lapse huvide kaitsmise eest seisvaid mittetulundusühendusi.

2011. aastal möödus 20 aastat ÜRO Lapse õiguste konventsiooni ratifitseerimisest. Lasteombudsmani institutsiooni loomine peegeldab ühiskonna valmisolekut lapseõigusi puudutavate küsimustega tegelemiseks. Jõudmaks kodanikuvabaduste kindlustamiseni, tuleb alustada esmavajaduste hindamisest. Võiks arvata, et oleme jõudnud ühiskonda, kus esmavajadused on rahuldatud ning edasi võiks peatähelepanu keskendada osaluse ja kaasatuse ning kodanikuks olemise toetamisele. Viimase oluliseks eelduseks on aga esmavajaduste rahuldatud. Saamaks ülevaadet, millises seisus on laste esmavajaduste tagamine Eestis, keskendub käesolev analüüs vaesusetemaatikale.

Kokkuvõtte esimene osa annab ülevaate vaesuse määrade muutumisest aastatel 2004-2010, iseloomustades laste vaesuse muutumist ning teine pool toob välja vaesusega seotud probleemid ja mõjud ning kohalike omavalitsuste võimalused vaesusesse sattunud lastega

---

<sup>1</sup> <http://www.perenou.ee/index.php?id=11845>

perede toetamisel lastekaitsetöötajate intervjuude põhjal. Kokkuvõtte lõpus esitatakse veelkord ülevaatlilikult peamised järeldused ning ettepanekud lastega perede olukorra parandamiseks.

## **Sisukord**

<b>Sissejuhatus</b> .....	<b>2</b>
<b>Vaesuse mõiste ja ulatus</b> .....	<b>5</b>
Absoluutne ja suhteline vaesus.....	5
Laste vaesus Eestis .....	6
<b>Vaesusega seotud probleemid ja vaesuse põhjused lastekaitsetöötajate intervjuude põhjal</b> .....	<b>11</b>
Perede toetamise võimalused ja kohalike omavalitsuste tegevus.....	13
Vaesuse mõju lähisuhetele .....	17
Vaesuse mõju lastele .....	18
Vaesuse edasikandumine.....	21
Vaesuse varase märkamise ja ennetamise olulisus.....	22
Vaesus ja lapse õigused.....	24
<b>Arutelu</b> .....	<b>25</b>
<b>Peamised järeldused</b> .....	<b>30</b>
<b>Ettepanekud</b> .....	<b>32</b>
<b>Kasutatud kirjandus</b> .....	<b>34</b>

## Vaesuse mõiste ja ulatus

Vaesust võib kõige laiemas mõttes käsitleda ressursside ebapiisavusena, arvestades nii materiaalseid kui mittemateriaalseid vahendeid, mida inimene vajab oma vajaduste rahuldamiseks, kuid mille kasutamine ei ole ühel või teisel põhjusel võimalik (Trumm, 2010).

Vaesusest rääkides on oluline määratleda, millisest vaesusest jutt on ning millise metoodika alusel seda mõõdetakse.

## Absoluutne ja suhteline vaesus

Vaesuse puhul esitatakse kõige sagedamini sissetulekute mõõtmisel põhineva vaesuse andmeid. Sissetulekutest lähtuva vaesuse puhul saab rääkida suhtelisest ja absoluutsest vaesusest.

Suhteline vaesus peegeldab sissetulekute taset võrreldes ühiskonna keskmise elatustasemega ehk mõõdab ühiskonnas valitsevat sissetulekutepõhist ebavõrdsust. Absoluutse vaesuse aluseks on konkreetse ühiskonnas minimaalselt vajalikuks peetav ressursside tase, mis toetub teadlaste poolt kehtestatud standarditele ja metoodikale (vt E.-M. Tiit 2005, 2006).

Trumm toob välja absoluutse ja suhtelise vaesuse taset ühiskonnas mõjutavate tegurite juures välja erinevad tahud. Absoluutne vaesus sõltub eelkõige ühiskonna üldisest arengutasemest ja ühiskonnaliikmete jõukusastmest. Mida enam on ühiskonnas ressursse, seda kõrgem on ühiskonnaliikmete (põhi-)vajaduste rahuldatuse aste. Suhtelise vaesuse puhul pole ühiskonna jõukuseaste oluline, tähtsaks kujuneb ressursside ühiskonnasisene jaotus (Trumm, 2010: 10).

Mida ühtlasemalt on ressursid ühiskonnas jaotunud, seda väiksem on võimalus, et mõne sotsiaalse grupi ressursitase on üldisest märgatavalt madalam. Seega on suhteline vaesus eelkõige seotud ebavõrdsuse erinevate vormidega (ebavõrdne tulude jaotus, ebavõrdne juurdepääs ühiskondlikele ressurssidele, ebavõrdne kohtlemine, diskrimineerimine jne). Ebavõrdsus on oluline ka absoluutse vaesuse puhul: ressursside väga ebavõrdse jaotuse korral võivad ka üldiselt jõukas riigis jääda osade ühiskonnaliikmete võimalused minimaalsete vajaduste rahuldamiseks ebapiisavaks (Trumm, 2010: 10).

Vaene on leibkond, kelle arvestuslik sissetulek on vaesuspiirist<sup>2</sup> madalam. Kui leibkond on vaene, tähendab see seda, et kõik selle liikmed on vaesed, kuna sissetulekud jaotatakse arvestuslikult kõigi leibkonnaliikmete vahel. Leibkonnaliikmete ühistarbimise arvestamiseks kasutatakse tarbimiskaale, arvestades täiskasvanute ja laste puhul erinevaid tarbimiskaale. Erinevate metoodikate puhul võidakse kasutada erinevaid tarbimiskaale.

Suhtelise vaesuse puhul lähtub Eesti sarnaselt teiste EL-riikidega OECD modifitseeritud tarbimiskaaludest 1:0,5:0,3<sup>3</sup>. Absoluutse vaesuse puhul toovad eksperdid välja erinevad kaalud. 2005. aastal Sotsiaalministeeriumi tellimisel läbiviidud analüüs leidis, et Eesti tingimustele sobivad absoluutse vaesuse hindamiseks tarbimiskaalud 1:0,7:0,5 (Tiit, 2006).

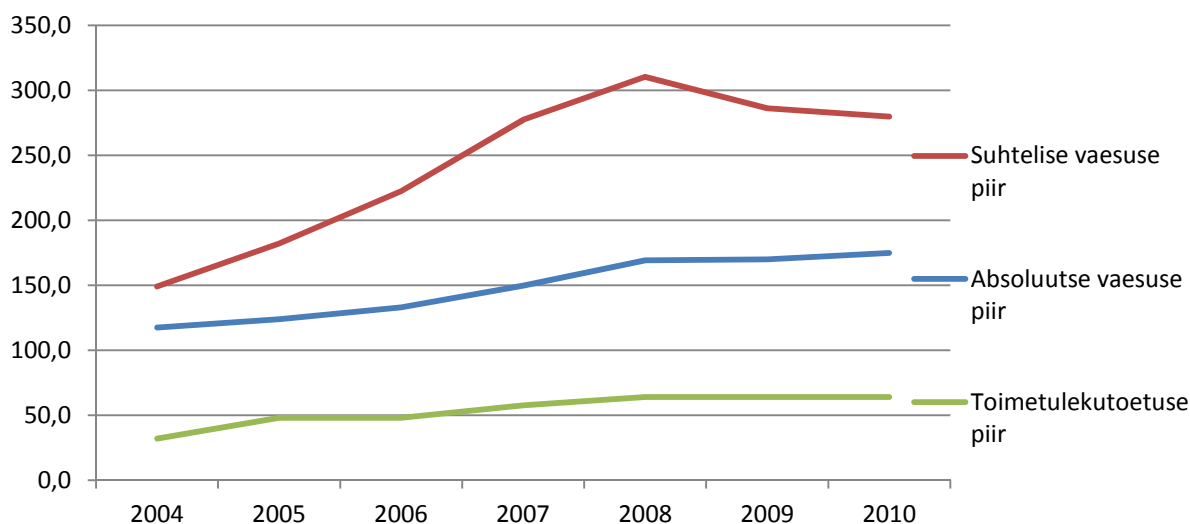
<sup>2</sup> Vastava metoodika alusel arvatud piir, mis on absoluutse ja suhtelise vaesuse puhul erinev. Suhtelise vaesuse piir — 60% leibkonnaliikmete ekvivalentnetosissetuleku mediaanist (allikas: Statistikaamet). Absoluutse vaesuse piir — samastatud elatusmiinimumi piiriga, mille puhul on aluseks peamiselt kolm kulukomponenti: toidukulutused, eluasemekulutused, individuaalsed mittetoidukulutused (allikas: Statistikaamet; Tiit, 2006).

<sup>3</sup> Esimese leibkonna täiskasvanud liikme tarbimisühikuks loetakse 1 (kannab kõik leibkonna ühiskulutused), teise ja iga järgmise leibkonna täiskasvanud liikme tarbimine moodustab esimese täiskasvanud leibkonnaliikme tarbimisest 50% ning 0-13-aastane laps 30%.

Suuremate tarbimiskaalude<sup>4</sup> kasutamine iseloomustab eeskätt ühiskondi, kus suhteliselt suur osa tarbimisest kulutatakse isiku vajadusteks (nt söök, rõivad). Suurte tarbimiskaalude puhul hinnatakse vaesust kõrgemaks just lastega peredes. Väiksemate tarbimiskaalude puhul aga hinnatakse lapse tarbimist suhteliselt väiksemaks ning suurem osa leibkonna kulutustest läheb elukeskkonnale ja ühiskulutustele. Nt suhtelise vaesuse OECD modifitseeritud tarbimiskaale (1:0,5:0,3) kirjeldades on nt E.-M. Tiit (2008) toonud välja, et need ei ole päris hästi kooskõlas Eesti tegelikkusega, kuna hindavad laste tarbimist väga madalaks.

Nii suhtelise kui absoluutse vaesuse suurust ühiskonnas peegeldab vastav vaesuse määr. Suhtelise vaesuse määr, s.t suhtelise vaesuse piirist (vt suhtelise vaesuse piiri muutust joonisel 1) allpool paiknevate leibkondade osa on väike siis, kui leibkondade sissetulekud on võrdlemisi sarnased ja väga väikese sissetulekuga leibkondi on vähe.

Absoluutse vaesuse määr näitab leibkondade või isikute osakaalu, kes paiknevad allpool absoluutse vaesuse piiri (vt absoluutse vaesuse piiri muutumist joonisel 1). Absoluutse vaesuse määr muutub nii palkade tõusu kui sotsiaalpoliitiliste meetmete ja tarbijahindade muutumise koosmõju tulemusena (Tiit, 2006: 2).



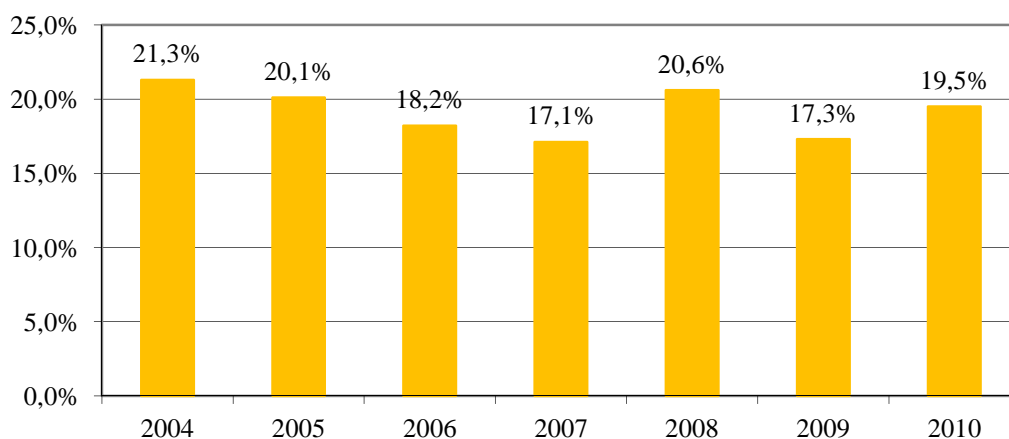
Joonis 1. Toimetuleku toetuse, absoluutse ja suhtelise vaesuse piir üheliikmelisel leibkonnal eurodes, aastatel 2004-2010. Allikas: Sotsiaalministeerium, Statistikaamet, autori arvutused

## Laste vaesus Eestis

Varasemad analüüsid (Randoja 2011, Kasearu ja Trumm 2011, Tammpuu ja Sinisaar 2009, Tiit 2006) on kinnitanud, et Eestis ohustab vaesus enim peresid, kus on üks või mitu töötut, puudest või muust põhjusest tingitud hooldamist vajavaid pereliikmeid, üks täiskasvanu või palju pereliikmeid. Vaesusest rääkides on oluline vaadata nii suhtelist kui absoluutset vaesust.

Suhtelise vaesuse määr iseloomustab sissetulekute jagunemise erinevust ühiskonnas. Laste suhtelise vaesuse määr on aastatel 2004-2010 püsinud enam-vähem muutumatuna, vähenedes mõnevõrra vaid 2007. ja 2009. aastal. Ligi viiendik lastest elab Eestis suhtelises vaesuses (joonis 2).

<sup>4</sup> Nt 1:0,8,0,8.

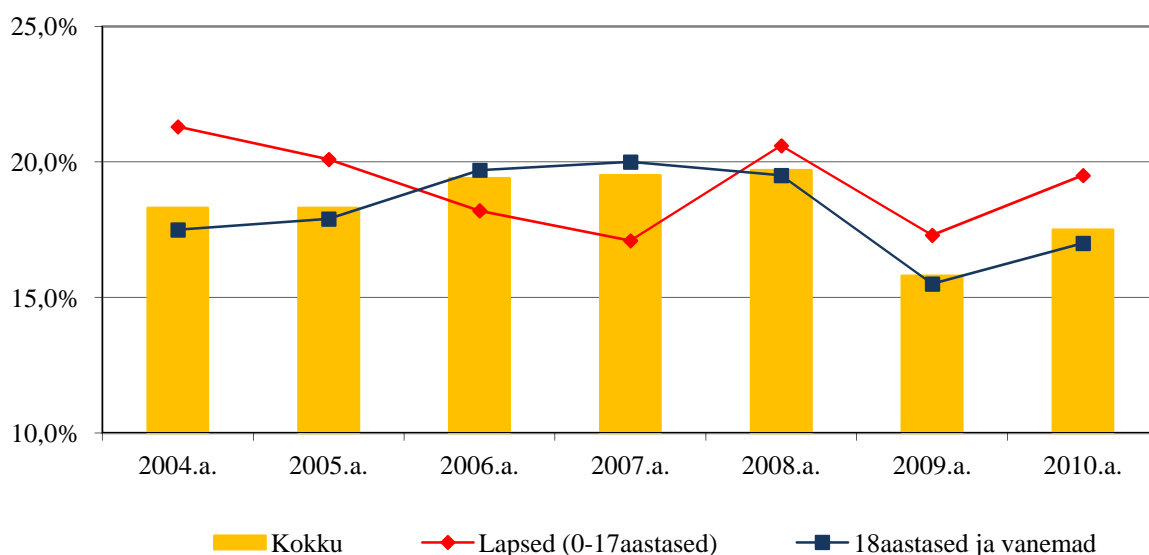


Joonis 2. Laste suhtelise vaesuse määr protsentides aastatel 2004-2010.

Allikas: Statistikaamet.

Laste suhtelise vaesuse määra muutumist on oluline vaadelda koos ülejäänud ühiskonna vaesuse määra muutumisega, hindamaks laste olukorra suhtelist muutust ülejäänud ühiskonna ebavõrdsuse muutuse taustal.

Statistika kohaselt langes üldine suhtelise vaesuse määr 2009. aastal ning hakkas taas suurenema 2010. aastal (joonis 3). Siinkohal tuleb rõhutada, et suhtelise vaesuse määr peegeldab sissetulekute ebavõrdsust ning 2009. aasta majanduskriisi oludes võib suhtelise vaesuse vähenemise põhjuseks pidada pigem sissetulekute tasemete ühtlustumist nende vähenemise tõttu. Ühtlasi vähenes sel ajal ka suhtelise vaesuse piir.



Joonis 3. Suhtelise vaesuse määr protsentides aastatel 2004-2010.

Allikas: Statistikaamet.

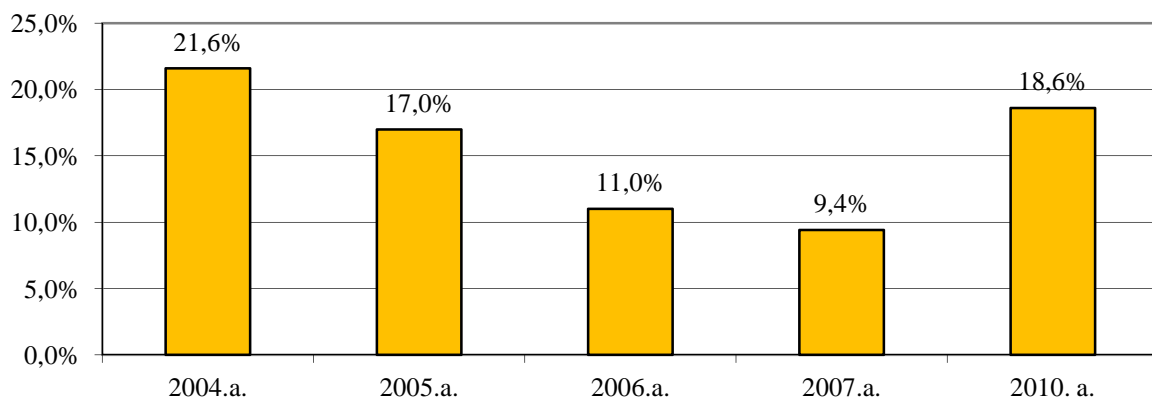
Võrreldes laste suhtelist vaesuse määra ülejäänud ühiskonna vaesuse määra muutumisega, ilmneb, et kui ülejäänud ühiskonnas on suhtelise vaesuse määr vähenenud, on laste suhtelise

vaesuse määr jäänud samale tasemele (ligi viiendik lastest elab suhtelises vaesuses) ning on 2010. aastal varasema aastaga võrreldes isegi mõnevõrra suurenenud.

Sealjuures on oluline välja tuua, et alates 2008. aastast on laste suhtelise vaesuse määr kõrgem nii täiskasvanute kui kogu ühiskonna suhtelise vaesuse määrast (joonis 3), mis märgib alla 18-aastaste laste olukorra suhtelist halvenemist 2008. aastast alates võrreldes teiste ühiskonna gruppidega. Ühtlasi peegeldab kõrge suhtelise vaesuse määr sotsiaalpoliitika suutlikkust vähendada ebavõrdsust erinevate gruppide vahel, sh laste ebavõrdsust täiskasvanutega võrreldes.

Hindamaks laste olukorda ja võimalusi ühiskonnas vajalikuks peetava minimaalse elatustaseme suhtes, tuleb vaadata absoluutse vaesuse taset.

Paraku ei ole ametliku statistika andmetel võimalik absoluutse vaesuse määra hinnata kõige kriitilisemate kriisiaastate – 2008. ja 2009. aasta – osas, mistõttu ülevaade absoluutse vaesuse muutumisest nendel aastatel puudub. Andmed 2010. aasta osas on kättesaadavad<sup>5</sup>. Võrreldes 2007. aastaga, mil Eesti majandusel läks hästi, on olukord järsult muutunud: pea iga viies Eestimaa 0-17aastane laps elas 2010. aastal allpool absoluutse vaesuse piiri (joonis 4).



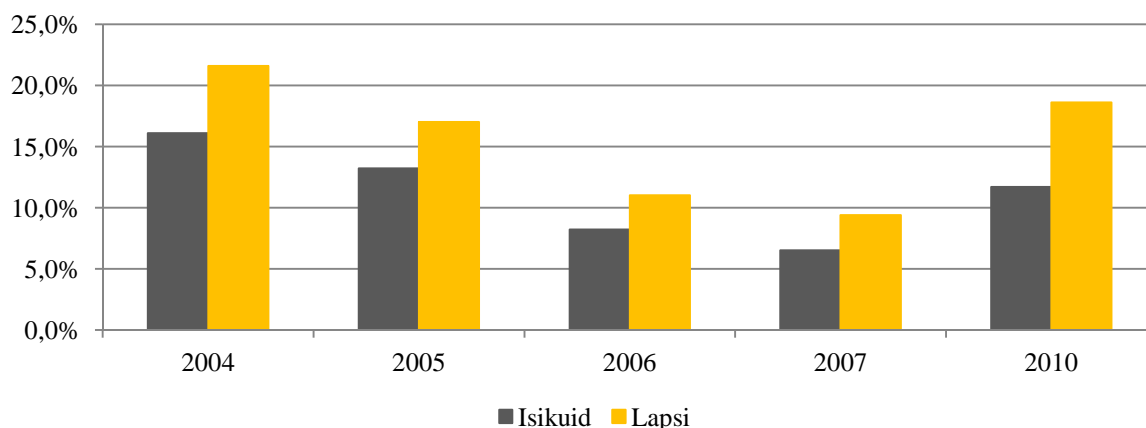
Joonis 4. Allpool absoluutset vaesuspiiri elavate laste vaesuse määr protsentides aastatel 2004-2007 ja 2010. Allikas: Statistikaamet.

Võrreldes laste absoluutse vaesuse määra keskmise absoluutse vaesuse määraga, võib öelda, et laste absoluutse vaesuse määr on olnud vaadeldud perioodil püsivalt kõrgem. 2010. aastal ületas laste absoluutse vaesuse määr elanikkonna keskmist vaesuse määra 1,6 korda võrreldes nt 2004. aasta 1,3-kordse vahega (joonis 5).

Seega võib absoluutse vaesuse andmeid kirjeldades sarnaselt suhtelise vaesuse määrale tõdeda, et laste olukord on 2010. aastal kogu ühiskonna absoluutse vaesuse suurenemise taustal märksa enam halvenenud.

<sup>5</sup> Siinkohal tuleb silmas pidada meetodika muutumisest tingitud võimalikke mõjusid: alates 2010. aastast ei koguta sissetuleku andmed päevikmeetodil (sissetulekupäeviku täitmisel) ning sissetuleku andmed põhinevad vastajate hinnangutel.





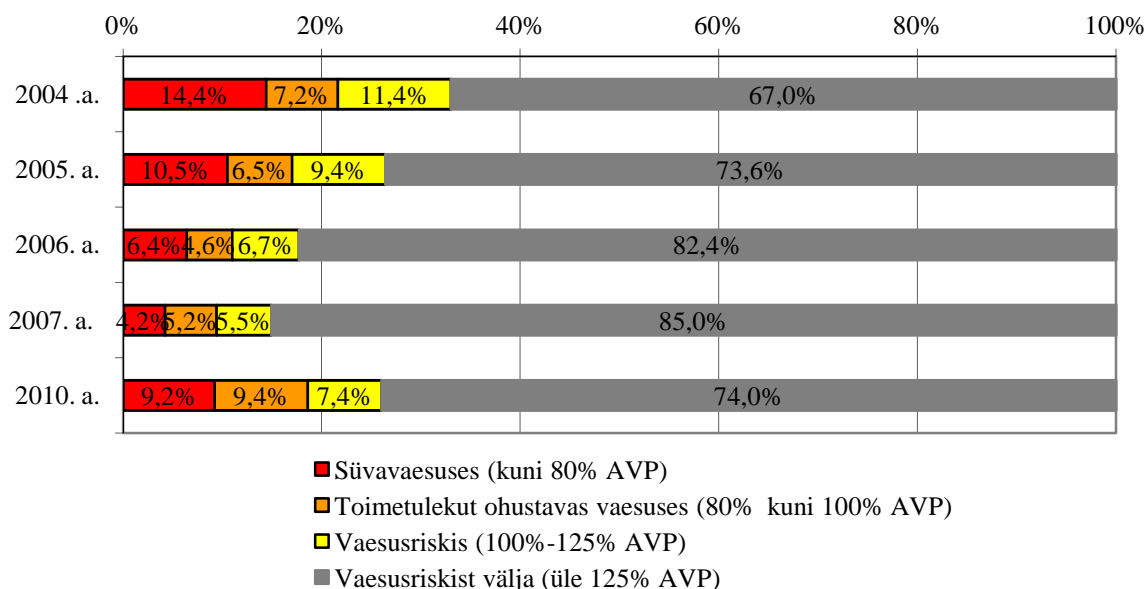
Joonis 5. Laste absoluutne vaesusmäär võrreldes elanikkonna keskmise vaesusmääraga aastatel 2004-2007 ja 2010.

Allikas: Statistikaamet

Analüüsimeks, kui suur osa allpool absoluutse vaesuse piiri olevatest lastest on väga keerulistes oludes ning hindameks, kui paljusid lapsi allapoole absoluutse vaesuse piiri langemine ohustab, tuleb vaadata vaesuskihte.

Absoluutse vaesuse puhul tuuakse välja järgmised vaesuse kihid: süvavaesus (kuni 80% absoluutse vaesuse piirist); toimetulekut ohustav vaesus (80-100% absoluutse vaesuse piirist); vaesusrisk (100-125% absoluutse vaesuse piirist).

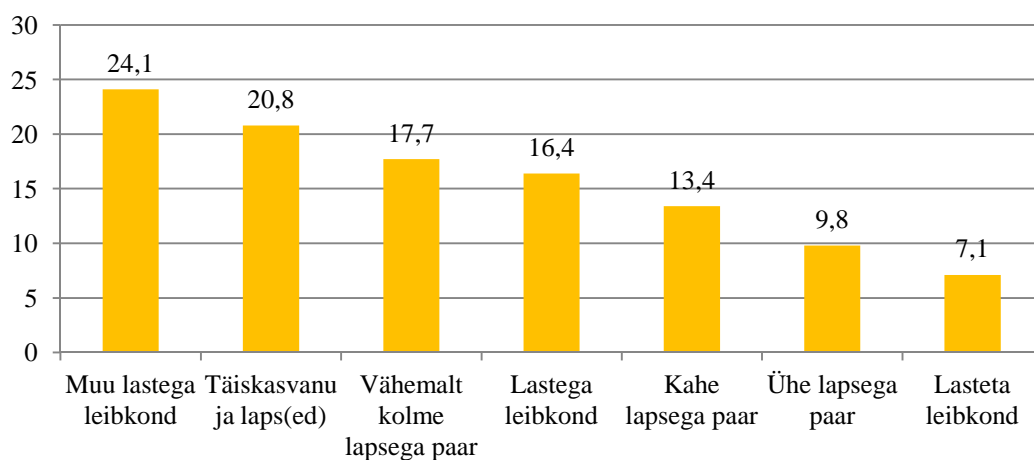
Joonisel 6 on esitatud vastavate vaesuskihtide muutumine viiel aastal. Kui 2007. aasta kohta võib tõdeda, et süvavaesuses olevate laste osakaal kahanes varasemaga võrreldes suhteliselt kiiremini, siis 2010. aastal on kasvanud nii süvavaesuses, toimetulekut ohustavas vaesuses kui vaesusriskis olevate laste osakaal (joonis 6). Absoluutses vaesuses elas 2010. aastal üle 45 000 lapse. Vaesusriskis elas 2010. aastal ligi 18 000 last. Seega elas vaesuses või vaesusriskis 2010. aastal iga neljas alla 18-aastane laps, see teeb üle 63 000 lapse.



Joonis 6. Laste absoluutse vaesuse määr protsentides kihiti aastatel 2004-2007 ja 2010.

Allikas: Statistikaamet

Vaadates absoluutse vaesuse määra erinevat tüüpi lastega peredes, võib tõdeda, et kõige rohkem ohustab vaesus ühe vanemaga ja lasterikkaid peresid. Väiksem on vaesus peredes, kus on mõlemad vanemad ning üks või kaks last (joonis 7<sup>6</sup>).



Joonis 7. Lastega leibkondade absoluutse vaesuse määr protsentides leibkonna-tüübiti 2010.

Allikas: Statistikaamet, autori arvutused.

Seega saab Statistikaameti andmete põhjal öelda, et laste olukord on viimastel aastatel halvenenud ning pea iga viies laps elab vaesuses. Sealjuures on laste olukord võrreldes elanikkonna keskmise vaesuse tasemega keerulisem ning viimastel aastatel halvenenud. Lisades absoluutses vaesuses elavate laste vaesuse määrale veel ka vaesusriskis elavad lapsed, tuleb 2010. aasta kohta tõdeda, et iga neljas Eesti laps elab vaesuses või on vaesusest ohustatud.

<sup>6</sup> Muu lastega leibkonna alla kuuluvad leibkonnad, kes ei mahu ülejäänud lastega leibkondade kategooriatesse (nt kolme põlvkonna leibkond jne).

## Vaesusega seotud probleemid ja vaesuse põhjused lastekaitsetöötajate intervjuude põhjal

Vaeusus mõjutab inimeste võimet ja võimalusi erinevaid ühiskonna ressursse kasutada ja neist osa saada. Vaesuses olemine tähendab ligipääsu puudumist erinevatele ressursidele.

Trumm, viidates erinevatele autoritele (Bradshaw ja Ritakallio 2006; Nolan ja Whelan 2007; Whelan ja Maitre 2008 jt), toob esile vaesuse mitmemõõtmelisuse. Vaesus ei puuduta mitte ainult ühte näitajat (madalat sissetulekut), vaid avaldub koosmõjus eri valdkondadega (haridus, tervis, elamistingimused), tekitades püsiva kuhjuva ilmajaetuse ning materiaalsete ja sotsiaalsete probleemide põimumise (Trumm, 2010).

Püsiv ilmajaetus on oluline sotsiaalse tõrjutuse riskitegur ja vaesust saab käsitleda kui ebapiisavat sotsiaalset võrgustikku, mis takistab vaesuses elavate isikute normaalset osalust ühiskondlikus elus. Vaesus väljendub võrreldes teiste ühiskonnaliikmetega väiksemas sissetulekus, madalamas elustandardis, sotsiaalsete hüvede ja õiguste väiksemas kättesaadavuses ja suuremas sotsiaalses haavatavuses (Trumm, 2010: 6). Siit tuleneb ka põhjus vaadata vaesust laiemalt kui pelgalt sissetulekute tasandil ning näha vaesuse seoseid ka inimõiguste ja lapse õiguste põhimõtetes tooduga.

Kohalike omavalitsuste lastekaitsetöötajad kirjeldasid vaesust laiema nähtusena, tuues lisaks majanduslikule kitsikusele välja pinged inimestevahelistes suhetes, ebakindluse tuleviku osas, sõltuvusprobleemid ning raskematel juhtudel ka loobumise ning huvikaotuse enda olukorra parandamiseks.

*„Ma arvan, et see on siiski selline igakülgne toimetulematus oma eluga. Ma ei tooks siin nii väga välja seda materiaalselt plaani, kuigi see on väga tähtis. Aga üldse – et see on selline jõuvarude vaesus, puudus. Et inimesed on kuidagi nii lootusetud ja väsinud ja vihased ja neil ei ole lihtsalt jõuvarusid. Sest nad ütlevad, et miks ma seda tegema peaksin, miks ma peaksin teie soovitusi järgima, et see niikuinii mitte kuhugi ei vii.“*

Vaeusus tähendab erinevate ressurside puudumist. Eelkõige väljendub see olmetingimustes ja toidunappuses. Laste puhul ka koolivahendite puudumises.

*„On peresid, kus toit on kehv. On peresid, kus koolist saadav lõuna on ainukene söök... Ja kes õpilaskodudes elavad, siin on märgatud, et kõige enam süüakse esmaspäeva hommikul ja reede õhtul. Sest reedel ei tea nad kunagi, kas nädalavahetusel saab kodus süüa või mitte.“*

*„Kui sul kodus ei ole korralikku süüa, on haigused kohe kallal. /---/ Neil on koolis pidevalt asjadest puudu. Nende välimus on... tavaliselt on nad välja magamata, sest üldjuhul elatakse kitsastes tingimustes, on palju inimesi. Ja kui sa ei tööta, siis on sul palju aega käes, ja viina jaoks leiab alati raha.“*

Majandusliku olukorra pingelisus tekitab ebakindlust ja pingeid inimestes. Tööhõives osalemine on ebakindel ning tööst saadav sissetulek ei pruugi olla piisav igapäevaste kulutuste katmiseks. Tööturul osalevad vanemad ei ole kindlad, kas tööd jätkub ja nende töökoht säilib. On vanemaid, kes töötavad mitmel kohal korraga, et ots-otsaga kokku tulla. See mõjutab vanemate suhteid lastega: tekivad pinged, puudub järelevalve laste üle.

*„Inimesed on närvilised, majanduslikult on raske. Kindlasti on palju erialasid, kus palk ei vasta töömahule ja vastutusele. See võtab inimeste rõõmud ja elujõu kõik ära. Ka neil, kes majanduslikult hästi toimetulevad. /---/ Need vanemad, kes veedavad enamiku aja raha teenides, need paratamatult lastega ei tegele. Nad ostavad ennast rahaga vabaks. /---/ Aga seal on kadunud ideaalis laste ja vanematevaheline suhe.“*

*„Miinimumpalka makstakse... Kui ta selle maha sõidab, siis on tal ju kasulikum kodus olla ja sotsiaaltoetus võtta.“*

Majanduslike võimaluste piiratus vaeste perede puhul on erinev.

*„Vaesusel võib olla mitu astet. Kõige halvem tase on see, kui inimestel ei jätku enam enda toiduks raha.“*

*„Kui ei jaks ka enam makse maksta ja sellega seoses niikuinii on nälg, siis see on ikka see vaesus.“*

Vaesuse põhjused peituvad peamiselt töötuses. Töötuse juures on riskiteguriteks keeleoskamatus, puudulikud teadmised, aga ka vanemate endi ükskõikne hoiak ning raskematel juhtudel soovimatus eluga ise toime tulla. Inimesest lähtuvate probleemide kõrval on tööhõives osalemise taksituseks ka ebapiisav transpordiühendus keskustega, mis on probleemiks ka teenuste kasutamisel. Samas võib tööhõives osalemist takistada ka pereliikme haigusest või puudest tingitud hooldusvajadus. Sõltuvalt perestruktuurist – näiteks ühe vanemaga või lasterikkad pered – ei pruugi teenitavast sissetulekust piisata, et hoida peret vaesusesse langemast. Samas tuli intervjuudest välja seegi, et tööl käivate inimeste sissetulek ei ole alati piisav majandusliku toimetuleku kindlustamiseks.

*„Ma ei oska neid arve öelda, aga igal juhul vajaksid abi need lastega pered, kes on mingil põhjusel jäänud ühe vanemaga, või on neid lapsi tõesti... ma isegi ei tooks siin lasterohkust esile. Sest ka kahe lapsega – kui ainult üks peres teenib, miinimumpalk eest käib tööl, siis see on ikkagi väga raske variant. Ma ei saa aru, kuidas Eesti vabariigis võib olla selline asi, et miinimumpalk on väiksem kui pension.“*

Vähese rahaga majandamise oskus on osade perede puhul keeruline ning toetuste kasutamine ei toimu sihipäraselt. Sellele aitaks leevendust tuua tugiisikuteenus. Kitsikuse ja pingete süvenemine viib sõltuvusprobleemide tekkeni nii laste kui täiskasvanute puhul.

*„Töötud ja ilma rahata inimesed – alkoholi jaoks ikka kuidagi leitakse. Mis imedega, kuidas – ega seda ei ole nii täpselt uuritud. Aga elu näitab, et kui raha ei ole, siis ega sellepärast ei jää alkohol võtmata.“*

*„Makstakse toimetulekutoetust, kuid kuidas ta seda täpselt kasutab – ei ole ju sotsiaaltöötaja tal kogu aeg kõrval, ei ole võimalik seda kontrollida. Või lastetoetust. Ta saab ju selle lihtsalt kätte, ja kui ta leiab tõesti, et alkohol on tähtsam kui lapse kooli saatmine, siis ta endiselt käitub sellisena. Ei ole ju otseselt selliseid sanktsioone, et vanemaid vastutusele võtta laste kasvatamise eest.“*

*„Üldjuhul see sõltuvusprobleem tekib masenduse tõttu (lapsel). /---/ See nagu asendab seda, et ta on tõrjutud, või et tal ei ole vanemate armastust. Või on mingi probleem, millele ta ei saa vastust ja tal ei ole kellegi käest kodus küsida.“*

*„Aga sõltuvusprobleem on ka vanemate hulgas. Narkoprobleem on äärmiselt terav.“*

Rahapuudus tingib võlad. Võlgade tekkimisel süvenevad probleemid kiiresti ning muutuvad kompleksseteks.

*„Elektri maksmine käib inimestel üle jõu. See tähendab seda, et pered hakkavad ilma elektrita jääma.“*

*„Tüli toob tüli majja. Teatud aja võib õhust ja armastusest elada. Kuid kui sul krooniliselt ei ole lastele midagi anda, siis ei ole head õhustikku.“*

Pingete kasvades kaob stabiilsus vanemate omavaheliste ning vanemate ja laste suhetest. Sõltuvusprobleemid ja vägivald suurendavad intervjueritud lastekaitsjate hinnangul nii laste kui täiskasvanute stressi ning lootusetuse tunnet. Vägivaldses peres kannatavad lapsed, kes ei saa keskenduda õppimisele, neil puudub kindlus- ja turvatunne, nad ei saa end välja puhata. Paraku ei esita vägivaldse pere ohvrid politseile avaldust vägivalla kohta, sest kardavad nii vägivallatsejat kui tulevikku. Hirm takistab tegutsemist, puudub enesekindlus ja usk leida lahendusi. Kuigi kohalik omavalitsus saaks vägivalla all kannatavaid vanemaid ja lapsi aidata (on olemas turvakodud, sotsiaalpinnad), ei ole ei vanemad ega lapsed sageli nõus vastavaid tunnistusi andma.

*„Tavaliselt lapsed kaitsevad oma peret.“*

Seega toob majanduslik kitsikus kaasa mitmeid probleeme, mõjutab nii laste kui vanemate vaimset tasakaalu, takistades peresuhete normaalset toimimist ning piiratud rahaliste ressursside eesmärgipärane kasutamine võib olla häiritud.

## **Perede toetamise võimalused ja kohalike omavalitsuste tegevus**

Kohalikud omavalitsused püüavad vaesusesse sattunud peresid abistada oma võimalustest lähtuvalt.

*„Ei saa ütelda, et kohalikud omavalitsused midagi ei anna, ei toeta. /---/ Võimaluste piires kõik vallad aitavad, kuid on teada, et seda raha ei ole nii palju nendel valdadel.“*

*„Vallad ei saa kehtestada sellist ütleme igakuist palka, vaid ikkagi minimaalset toetust, mis on hinge sees hoidmiseks.“*

Toetuste maksmise kõrval tehakse teavitustööd ja korraldatakse kampaaniaid, et abistada neid peresid, kes on vaesusriskis ning leida samas ka võimalike uute abivajajatega kontakti.

*„Toidupangal on olnud neid kogemusi, et kui nad on kaasanud vabatahtlikke koolidest, siis seal küll õpilaste kaudu tulnud välja, et mõni pere vajaks abi.“*

Vaesuses olevatele peredele pakutakse kohalike omavalitsuste poolt igapäevase toimetuleku toetamiseks tugiisiku teenust, võlanõustamist, õigusabi, sotsiaalnõustamist, sotsiaaleluruume. Nii lastele kui vanematele püütakse võimaldada ka psühholoogilist ja psühhiaatrilist nõustamist. Lastele pakutakse laagrites osalemise võimalust (tuusikute kulude katmine), kaetakse lasteaiatasud ning koolitranspordi või -üritustega seotud kulud.

*„Lastele muidugi ka koolis õppevahendite ostmisel abistatakse. /---/ Ka ringitoetusi antakse. Mõned kasutavad, mõned ei kasuta. Sest siin on jälle see logistika, kuidas on võimalik. Tegelikult meil see transport on ju väga kehva, eks. Miks ka mõned ei suuda tööd leida endale – sest nad ei pääse sealt isegi linna. Mitte kuidagi. Isegi kui seda raha oleks bussipileti jaoks, sest lihtsalt transport käib nii harva.“*

*„Kohaliku omavalitsuse poolt pakutavad toetused on need, et me saame vähemalt näiteks koolis käivatele lastele maksta kinni sõidupiletid, kui nad käivad näiteks väljaspool valda koolis. Ma mõtlen just seda, kes on põhikooli lõpetanud – gümnaasiumi osa. Et kulupõhiselt me need kompenseerime. See on vanematele suur abi. Sest sõidukulude peale läheb ikka väga palju raha.“*

*„Jõulupakkisid tehakse kõigile kodustele lastele, kes ei käi koolis-lasteaias. Samuti tehakse ka kooli- ja lasteaia lastele – nemad saavad siis need seal oma asutuses kätte“.*

*„Laagritesse suvel, ikkagi vallad neid soodustusikuid võtavad. Meil maakonnas on igal aastal saja ringis lapsi, kes käivad nende soodustusikutega laagris (majanduslikult toimetulematud pered). Osa, mis peredel jääb enda kanda, maksab vald siis kinni. Et pere saab täiesti tasuta selle tuusiku kätte. Et isegi vald viib kohale laagrisse ja läheb järgi. Aga on ka peresid, kes ise on suutelised selle väiksema osa kinni maksma.“*

*„Siis nüüd käib suur kampaania „Kõik lapsed teatrisse“. Sinna omavalitsuste töötajad viivad lapsi. Kui ka klassid käivad nendel etendustel, siis sellest projektist saavad need lapsed enda pileti kätte, kes ei suuda piletit osta või kus peres see ei ole võimalik.“*

Perede abitaotlusi ja -vajadust hinnatakse üldjuhul eraldi ning otsustatakse abi andmine pere olukorrast ning omavalitsuse võimalustest lähtuvalt.

*„Ühekordsed toetused on ka. Aga me vaatame iga juhtumit ikkagi eraldi. Et kas see on põhjendatud. Need ühekordsed toetused – need on tegelikult väikesed. Need olenevad ka kohaliku omavalitsuse tulubaasist.“*

*„Ja kellel on siin väga rasked olukorrad, siis me oleme näiteks koolis käivatele lastele maksnud pikapäeva rühma toidukulu ja lasteaedades osalustasu ja toidukulu. /---/ Vaadatakse ikkagi sissetulekuid ja ... me ei saa midagi teha, meil on vaja seda üldist taset vaadata ja see üldine tase, see materiaalne toimetulek, no see läheb ikka iga aastaga allapoole.“*

Lastele ja peredele suunatud teenused on kättesaadavad eeskätt suuremates omavalitsustes ja keskustes. Väiksemates omavalitsustes teenuseid napib või puuduvad need üldse. Omavalitsuste haldussuutlikkus lapsi ja peresid toetada on erinev. Seega on lastekaitsjate hinnangul ka riiklikes arengukavades seatud eesmärkide täitmine keeruline.

Omavalitsustes, kus teenuseid siiski osutatakse, tuuakse peredele pakutavate teenuste puhul samas välja, et teenuseid ei ole alati võimalik soovitud mahus osutada. Juurde oleks lastekaitsespetsialistide hinnangul vaja perede tugiisikuid, võlanõustamisteenust, perelepitust, psühholoogi- ja psühhiaatri teenust, logopeedi teenust, puuetega lastele pakutavaid teenuseid (päevakeskus, päevahoid), haridusteenuseid puudega lastele.

*„Tugiisikut või pereabilist – kuidas seda võtta – et selle teenuse vajadus ilmselt oleks suur. Et kes siis õpetaksi neid sotsiaalselt toime tulema. Või majandama. Või koristama. Või mis oskused sel perel elus on saamata jäänud. Sealhulgas siis need pered, kus on lapsed ka. Aga ka lihtsalt täiskasvanute enda pered vajavad sellist abi.“*

*„Tugiisiku teenus kindlasti. Meil on see nüüd järjekordselt järgmise aasta eelarvesse planeeritud, kas see välja tuleb, ma ei oska nüüd öelda. Et igasse aastasse on küll planeeritud need kulud, kuid kärped on teinud oma töö (st teenust siiani pole).“*

Lastekaitsetöötajad peavad tähtsaks lapsevanemate enda rolli rõhutamist pere ja lapse toimetuleku kindlustamisel. Vanematele tuleks lastekaitse spetsialistide hinnangul pakkuda senisest rohkem tuge ja koolitusi vanemarolli täitmisel.

*„Meil oli ka mõte lapsevanemate koolitamise kohta ja see tõmmati kõik maha... /---/ Lapsevanemaid tuleb koolitada – me oleme sellega 10-15 aastat hiljaks jäänud. See maksab meile nii tugevasti kätte. Siin on jälle see riiklik poliitika nihkes. Ma üldse ei vaidle vastu, et spetsialistid peavad olema koolitatud ja tasemel, aga see asi on nihkes. Me koolitame psühholooge, tugiisikuid, lastekaitsetöötajaid, sotsiaaltöötajaid, aga me ei koolita absoluutselt lapsevanemaid. Sest ikkagi koostöö eeldab enamasti enam-vähem võrdset partnerlust. Kui see lapsevanem ikkagi ei saa aru, millest me räägime, siis ta ei hakkagi aru saama. Ja vastutus liikatakse rohkem spetsialistidele. Tegelikult – kes on lapse eest esmane vastutaja? Vastutaja on ikkagi lapsevanem.“*

*„Suurimad puudused vanemate teadmistes: Nendel puuduvad elementaarsed teadmised laste arenguetappidest, elementaarsed suhtlemisoskused oma lapsega pluss ümbritseva keskkonnaga. Muidugi see on absoluutselt selge, et laste probleemid ei ole enam need, mis nad olid 20 aastat tagasi.“*

Teenuste kättesaadavust ja kasutamist raskendavad lastekaitsejate hinnangul lisanduvad transpordikulud, kehv transpordiühendus ning pikad teenuse järjekorrad.

*„Need teenuse saamise võimalused on ikkagi mitte täna ja kohe, vaid mingi aja pärast.“*

*„Riigipoolne abi on igal juhul ebapiisav. Ma mõtlen toetusi ja mõtlen tegelikult ka võimalusi muud moodi neid peresid toetada. No kui psühholoogile on järjekord 2-3 kuud – millest me siis räägime? Mul on täna vaja see laps ja see pere sinna saata. /---/ Psühhiaatritest ma parem üldse ei räägi. See on hästi kitsas koht.“*

*„Laste psühhiaatrid praktiliselt ei ole. Seda on vaja.“*

*„Inimene peab teenusele sõitma. See tähendab, et tal peavad olema selleks materiaalsed vahendid. Tal peab olema tööandjaga kokkulepe, et ta tohib sinna minna. Värisedes oma töökoha pärast nad muidugi minimeerivad selle võimaluse ära. Need kõik asjad on omavahel seotud – täna mul on töö, homme mul ei pruugi seda olla.“*

Piisavat teenuste kasutamise võimaldamist peredele takistab kohalike omavalitsuste puhul erinevate ressursside – aja, raha, spetsialistide – puudus. Ei ole piisavalt teenuseosutajaid, mistõttu teenustele on pikad järjekorrad. Samuti ei ole omavalitsustel piisavalt vahendeid, et pakkuda lastele ja peredele teenuseid vajalikus mahus. Ka lastekaitsetöötajaid pole piisavalt ja

nad jõuavad oma töös eeskätt vaid kõige raskemate juhtumitega tegeleda ning varaseks ennetustööks ressursid puudub.

*„See on see valdkond, kus peaks toimuma väga põhjalik juhtumi korraldamine ja sotsiaaltöö tegemine, milleks ei jätku meil lihtsalt ressursse. Meil kustutatakse ikkagi sotsiaaltöös ju tuld. /---/ Ressursid on nii inimesed kui raha.“*

*„Et meil ei ole neid inimesi, kes tahaksid olla teistele abiks. Ja kui neid oleks, võib-olla siis jah mingite projektide kaudu saaks ka nende finantseerimiseks raha leida. Aga meil pole lihtsalt neid inimesi. /---/ (Põhjus:) Ma arvan, et kõigil on nii palju iseendaga probleeme. See on mõni üksik inimene, kes on valmis minema teisele niimoodi igapäevaselt õpetama ja abistama. Kes ise toime tuleb.“*

Riigi poolt makstav toimetulekutoetus ei ole lastekaitse spetsialistide hinnangul piisav perede abistamisel.

*„Eks see toimetulekutoetus, mis riigi poolt tuleb, see muidugi on. Aga loomulikult seal on väga konkreetsete kriteeriumid, mille alusel seda makstakse ja ta ei suuda ikkagi neid võimalusi katta. Kui me räägime sellest toimetuleku piirmäärast, siis see on ju ajast ja arust.“*

Intervjueeritud lastekaitsetöötajate hinnangul vajab praegune laste ja perede toetamise süsteem ülevaatamist kogu lapseeas lõikes.

*„Vanemahüvitis on ju tegelikult hästi hea asi. Aga tegelikult hakkab raha minema perel kõige rohkem siis, kui see laps läheb kooli või kui ta lõpetab põhikooli. Suunaku see riik ometigi need ressursid sellesse perioodi. Vanemahüvitis on jah hea. Aga nendel peredel on väga-väga raske, kui on mitu koolis käivat last, või järjest mitu last lõpetavad põhikooli ära ja peavad minema ja olema pooleldi täiskasvanu eest väljas... et nendel peredel on kohutavalt raske.“*

Intervjueeritavad spetsialistid leidsid samuti, et lastetoetus on väga väike ega toeta laste kasvatamist piisavalt. Peredele suunatud meetmed peaksid intervjueeritavate hinnangul olema paindlikumad, toetuste laed ja piirid ei tohiks olla jäigad. Teenuste pakkumisele peaksid järgnema ka jätkuteenused (nt sõltuvusprobleemide rehabilitatsiooni korral).

Rääkides perede endi ressursist probleemide lahendamisel, peeti intervjueeritud lastekaitsetöötajate poolt kõige olulisemaks pere enda koostöösoovi ja tahet oma olukorda parandada.

*„Iga lapsevanem mõtleb ja soovib seda, et tema lapsel läheks hästi. Et sellised vanemad, kes on koostöövõimelised ja tahavad teha, nendel on see valmisolek koostööd teha täiesti olemas. Et see valmisolek ongi hästi tähtis, kui me räägime nendest positiivsetest asjadest. /---/ See võib-olla ongi kõige suurem ressurss.“*

*„Meie töös on usaldussuhte loomine hästi oluline. Peaasi, et kontakt on loodud – usaldussuhe – et kui ta tunneb raskust, tekivad mingid küsimused, siis ta kohe tuleb ja pöördub.“*

Nende perede puhul, kus probleemid on pikaajased ja süvenenud, on lastekaitsetöötajate hinnangul ka lahenduste leidmine aeganõudvam ja keerulisem. Abi küsimisel ja andmisel on takistuseks perede hoiakud ja valehäbi.



Seega võib öelda, et kohalikud omavalitsused püüavad vaesuses olevaid peresid võimaluste piires abistada. Samas ei ole intervjueritud lastekaitse spetsialistide sõnul pakutav piisav, et lapsed ja pered vaesusest välja aidata ning nende iseseisev toimetulek taastada.

## **Vaesuse mõju lähisuhetele**

Kutsari ja Trummi järgi tähendab vaesuses elamine igapäevaseid piiratud valikuid tarbimises ning vaesuse mõjud tulenevad valikute puudumisest. Vaesus tähendab suuremat sõltuvust, ebakindlust ja väiksemat eluga rahulolu (Kutsar ja Trumm 2010: 128). Kirjeldades vaesuse mõjusid lähisuhetele, toovad Kutsar ja Trumm välja ühelt poolt vaesuse liitva mõju peresuhtele ning toetava lähivõrgustiku aktiveerumist, teisalt aga pingete, rahulolematuse ja sõltuvuse tekke, mille tagajärjel võivad pered laguneda ning lapsed hooletusse jääda.

Viimast kinnitasid ka intervjueritud lastekaitsetöötajad, tuues ühelt poolt välja toetavad peresisesed suhted ja väärtused, teisalt aga perede suutmatus keerulistes oludes toime tulla. See, kuidas vanemad majanduslikule survele ja probleemide tekkele reageerivad, sõltub lastekaitsetöötajate hinnangul perekonna taustsüsteemist ja vanemate enda varasemast kogemusest.

*„Milline on nende taustsüsteem, millised on nende enda väärtushinnangud.“*

Vaatamata vaesusele võivad olla toimetulekut toetavad väärtushinnangud paigas: väärtustatakse omavahelisi suhteid, inimesi, tervist, teineteise toetamist.

*„See materiaalse pealetung on nii suur igalt poolt. Au nendele peredele, kes vaestes tingimustes suudavad kanda oma lastes just seda, et sa oled hea sellisena nagu sa oled, ilma et sul peaks olema mingeid materiaalseid hiivesid. Et hinnata end sellisena nagu sa oled, armastatud sellisena nagu sa oled.“*

Kuid kitsastel oludel võib kodusele õhkkonnale olla ka vastupidine efekt: vanemad ei suuda ise toime tulla, suutmata sealjuures pakkuda tuge ka lastele.

*„Vanematel on ise väga raske praegu ellu jääda. /---/ Pidev nihuke saavutusvajadus on inimestel. Et tegelikult on peredel väga-väga raske.“*

*„Sõltub pere enda väärtussüsteemist, kuidas nende vanemate enda toimetulek on. Me võime toetada ja luua mingeid tugivõrgustikke, aga kui pere enda väärtushinnangud on teistsugused, ega meie neid eriti kõigutada ei saa. /---/ See on pikem protsess.“*

Samas rõhutasid lastekaitsetöötajad lapsi puudutavatest probleemidest rääkides ka teist äärmust, kus vanemate hõivatus mitmel ametikohal põhjustab ebakindlust ja rahulolematust, mis nende toimetulekut vanema rollis mõjutavad.

*„Suhted on pingelised. Nad on kergemini ärrituvad.“*

*„Kogu energia läheb igapäeva eluga toimetulekule, et suhete hoidmine, väärtustamine jääb tahaplaanile. Olevusvõitlus enda ja laste elu eest on kõige primaarsem. See on muidugi perekonniti erinev.“*

Seega saab lähisuhete häirituse põhjusena välja tuua nii tööhõives mitteosalemise kui ülehõivatuse, mis nii vanemate omavahelisi kui laste ja vanemate vahelisi suhteid halvasti

mõjutavad. Sealjuures rõhutati lastekaitsetöötajate poolt ka üha suurenevat välismaale tööle suunduvate vanemate hulka, kelle tõttu lapsed üha sagedamini ühe vanema või üldse vanemateta jäävad ning nende emotsionaalne side vanematega aga ka otsene vanematepoolne järelvalve laste tegevuse osas väheneb.

## Vaesuse mõju lastele

Arvestades asjaolu, et lastel endil on vähe võimalusi enda olukorda mõjutada ning sissetulekut suurenda, tuleb eriti laste puhul arvestada ligipääsu erinevatele ressurssidele ning pöörata vaesuses olevatele laste probleemile eraldi tähelepanu.

OECD (2010) rõhutab laste vaesuse puhul selle vanuselist mõõdet, tuues erinevatele analüüsidele tuginedes välja, et varasemas eas kogetud vaesus võib põhjustada lapse arengule raskemaid tagajärgi. Nooremas eas olevate laste vaesuse kogemise mõjudest rääkides toovad erinevad autorid näiteks välja, et väiksem sissetulek mõjutab negatiivselt laste kodust emotsionaalset kasvukeskkonda (suurendab vanemate stressi ja depressiooni) ning soodustab laste käitumuslikke probleeme (Kiernan ja Huerta, 2008, viidanud Berger *et al.* 2010, viidanud OECD 2010). Viimast teemat käsitles ka eelmine, lähisuhteid puudutav osa.

Vaesuse tajumine laste poolt võib olla väga erinev. Intervjueeritud lastekaitsetöötajad tõid välja, et enamasti sõltub see lapse arengutasemest, aga ka suhetest vanemate ja sõpradega. Oluliseks hinnati vanema rolli olukorra selgitamisel ning moraalse toe pakkumist lapsele.

*„Erinevates vanustes tajutakse kindlasti erinevalt. Kui ta on lasteaialaps, siis ta ei pruugi sellest aru saada.“*

*„Kui tal on sõbrad, kes temaga mängivad, ta ei ole tõrjutud, siis ta kindlasti ei taju seda.“*

*„Ega nendega vesteldes – ega nad ju ei kasuta seda väljendit, et ma olen vaene. Nad pigem ütlevad, et mul on mure. Et mul ei ole seda või mul ei ole teist, või ma ei saa kuhugi sinna minna või... emal ei ole mulle anda ekskursiooni jaoks raha, et ma ei saa taskuraha nt. Suuremad lapsed – nemad võib-olla väljendavad seda nii... Ma ei taha elada niisugust elu nagu teie ja ma mitte mingil juhul ei sünnita üle ühe lapse. --- Et ma peaksin niimoodi rabelema nagu teie rabelesite, et mind kasvatada, et mulle süüa anda, et mind riidesse panna, et mind koolitada – mina endale niisugust elu ei taha.“*

*„Kõik sõltub ka vanematest – kuidas nad neid asju oma lastele seletavad.“*

*„Laps ei saa kindlasti nii aru nagu täiskasvanu. Ta saab ainult aru, et tema seda asja ei saa. Hiljem suuremaks kasvades ta näeb, et see või teine on põhjuseks, miks ta seda asja ei saa.“*

*„Ma arvan küll, lapsed ei saa aru, miks minu kõrval poisil sellised uhked asjad, miks mina ei saa, võibolla ema ja isa on närvilised ka veel kodus, et mis sa nõuad, meil pole raha aga laps ei saa ju aru, et miks pole raha. Segaduses, .. ilmajätetus, ja eriti väiksemad ei saa aru, miks nad on ilmajätetud.“*

Lapsed võrdlevad enda võimalusi ja olukorda teiste laste ning ühiskonna ja meedia poolt seatud standardite ja võimalustega. Intervjueeritud lastekaitsetöötajate hinnangul aitavad samas ka täiskasvanud sellisele võrdlemisele ise kaasa, võrreldes ka ennast ülejäänud ühiskonna võimalustega.

Viidates erinevatele uurimustele (Vetemäe 2004; Viira 2005; Kutsar jt 2004) märgivad Kutsar ja Trumm, et laps, tajudes pere kitsaid rahalisi võimalusi, kogeb tõenäoliselt ka oluliste asjade puudumist, tunneb ennast eakaaslaste hulgas vähem soosituna ja tajub subjektiivselt erinevat kohtlemist nii õpetajatelt kui ka eakaaslastelt. Samuti on ta iseendaga vähem rahul — nii oma välimuse kui ka seniste saavutustega (Kutsar ja Trumm, 2010: 133). Sama kinnitasid ka intervjueritud lastekaitsetöötajad.

*„Need probleemid on hästi seotud ka selliste materiaalsete asjadega. See edukultus on hästi suur. Et väga palju rõhku pööratakse välisele. Kui sul ikka mp3-e või I-Pod'i või sihukesti riideid ei ole, siis sa võid istuda täiesti üleüldise põlguse all – sa ei ole tasemel. Ja lastel endal on see hirm, et minust ei saa midagi, minust ei tule midagi. Sest et see... pidevalt mingisuguse taseme hoidmine või kogu aeg see edukas olemine – see kurnab kohutavalt palju neid lapsi ja tekitab neid alaväärsuskomplekse üsna tugevasti. Ja kahjuks aitavad täiskasvanud sellele kaasa.“*

*„Sa ei lase tal nagu laps olla. Et ta peab olema juba eelkoolieas.. ta peab olema nagu täiskasvanu eest väljas – et tal peab olema väga selge juba, kelleks tema tahab saada. /---/ Aga juba on igasugused need koolikatsed ja kõik muud sellised asjad. Ja see on lastele tohutult kurnav ja see on vanematele tohutult kurnav.“*

*„Ja samas on minu meelest lasteprobleem see informatsiooni üleküllus. Nii kohutavalt on informatsiooni igasugust ja lastel erinevas vanuses on ju nõrk see selekteerimise oskus – ta ei suuda enam tegelikult mõelda sellele, mis on päriselt tähtis. Või mis see iva selles informatsioonis oli. /---/ Ma arvan, et kõik see hüperaktiivsus ja tähelepanuhäirete süvenemine ja kõik see... et kindlasti on üks mõjutustegur see tohutu informatsiooni hulk, mis tuleb. Et sellel lasteaias lapsel, kes on lasteaias, või kes veel ei ole lasteaias, hakkab kooli minema – see informatsiooni hulk on nii tohutu, mis tal tuleb vastu võtta, et ta upub sinna alla ära. Ta ei suuda seda selekteerida ja tekib hirm.“*

*„Ega täiskasvanud ka ei jõua. Täiskasvanutel on selle filtreerimisega samamoodi...“*

Lapsed tunnevad end teiste hulgas halvemini, tõrjutuna, kui nad on kehvemini riides, vaesematest peredest, puudulikust hügieenist tingitud ebameeldivate lõhnadega.

*„Aga kui juba tekivad sellised, et välimus ja riided, hügieen ... et siis võib-olla hakatakse temast natukene eemale hoidma. Et siis hakkab juba natukene tunnetama.“*

Vaesuses elamine ei tähenda lapse puhul ainuüksi tarbimispiiranguid või vaesuskultuuri (spetsiifilisi hoiakuid näiteks sotsiaaltoetuste või püsitöö omamise suhtes), vaid ka näiteks bioloogilisel alusel ilmnunud närvilisust või võimetust koondada tähelepanu kooliklassis, mis tipneb madala õppeedukuse ja koolist väljalangemisega ja väiksema eduga siis, kui laps on saanud täiskasvanuks (Kutsar ja Trumm 2010: 137). Ka intervjueritud lastekaitsetöötajad tõid välja sama probleemi.

*„Kahjuks on selline kihistumine näha juba lasteaeajades. Koolides veel rohkem. Ma usun, et need alaväärsuskompleksid, mida nad hetkel ei teadvusta – nad on nii väiksed – siis kindlasti kuskil tulevikus mängib suurt rolli selles, mis neist saab. See on minu arvates selle vaesuse kõige salakavalam mõju.“*

*„Koolides, kitsaste oludega peredest tulnud lapsed – isegi, kui nad on korralikud - nad on kohe tõrjutud seisus. Lapsed on suhteliselt julmad.“*

Vaesusest väljapääsemine on laste puhul keeruline. Lastekaitsetöötajate hinnangul mõjutab perede taust lapse toimetulekut ja valikuid tugevalt.

*„Iseasi on see, kuidas need lapsed tegelikult ise oma elu elama hakkavad. Kas nad tõesti saavad selle hea hariduse või on nad selle hariduse saamise kõrvalt sunnitud tööle minema, et ennast üleval pidada. Või jääb see kool neil üldse selle pärast pooleli, et nad ütlevad, et ma ei saa kooli minna, sest et mul ei ole millestki elada. Et ma ei taha seal gümnaasiumis veel kolm aastat istuda, et mu vanemad peaksid mind üleval pidama. Et ma pigem lähen tööle ja omandan selle hariduse millalgi hiljem. /---/ Kas on sellest noorest inimesest tulevikus ka enda vanematele nn pensionisammast...? Kas ta suudab neid toetada?/---/ Ega sellest vaesuseringist nii kergesti välja ei saa.“*

Vanemad, püüdes perede olukorda parandada, töötavad mitmel kohal korraga või suunduvad üha sagedamini välismaale tööle, jättes lapsed omapead. See aga tähendab, et lastel puudub järelevalve ning erinevad probleemid (nt koolikohustuse mittetäitmine).

*„Vanematel on vahetuste-töö. Nad ei ole hommikul kodus, kui on vaja kooli minna. Lähevad varem kodunt ära, aga laps jääb edasi magama. Siis kirjutatakse kergekäeliselt neid vabastusi.“*

*„Vanematel endal on nii palju kohustusi iseenda hakkamasaamisega – tööjuures pikad vahetustega tööd, et... lastele antakse hästi palju iseotsustusõigust ja lapsed lähevad kergema vastupanu teed.“*

*„Ma tahangi öelda, et teatud vanuses annavad lapsevanemad lapsele liiga palju õigust... või lapsel puuduvad nagu need kohustused. /---/ Nad arvavad, et laps tuleb toime – „Küll ta teab, küll ta läheb kooli!“ . Antakse liiga palju nagu seda vabadust, otsustusõigust. Võetakse võrdväärse partnerina. Võetakse nagu sõpra. Aga kaob ära see, et vanem peab seadma piirid. Piirid nagu kaovad ära. Laps teab, et nahunii midagi ei juhtu – teen mis teen, lähen kuhu lähen.“*

*„Nad ei mõtle üldse, mis võiks juhtuda. Võetakse oma sellises vanuses last nagu täiskasvanut. See ei ole ju niimoodi.“*

Teine äärmus on see, kui vanemad on heitunud ega huvitu lapse käekäigust ja tegemistest.

*„Üldiselt on see, et pered, kus on vaesus – vanematel pole ka jaksu oma laste sabas käia. Mingist hetkest, kui laps on piisavalt suur, et ära tajuda – ma olen kehvem – siis ta otsib omasuguseid. Ja need omasugused tavaliselt kooli ei jõua. /---/ Aga üldjuhul sellistes kodudes on vanemate kontroll laste üle, vanemate tegelemine lastega, oluliselt viletsam“.*

Varane abistamine aitab ära hoida perede lagunemise ning laste eraldamise vanematest. Olukordades, kus lapsevanem jätab oma vanemakohustused siiski täitmata, kaalutakse kohaliku omavalitsuse töötajate poolt laste perekonnast eraldamist. Lastekaitsetöötajad väljendasid muret kohtuprotsesside aegluse osas, mis puudutavad lapse vanematest eraldamise otsuseid ja mis venivad. Lapsed on kodus edasi, olukord kodus pole lapsele

eluohulik, kuid probleemne õhkkond ja olme avaldab mõju nii laste psüühikale kui käitumisele, mis süvendab lapse probleeme veelgi.

*„Meie eesmärk on säilitada alati lapsele perekond. Aga kui see vanem ei suuda ega, siis jah (eraldab omavalitsus lapse perest).“*

*„Tallinnast vaadates, on see olukord saja kilomeetri raadiuses hoopis midagi muud. See on ikka kohutav. /---/ Ja midagi sisuliselt teha ei ole. Laste kasvatamine... see vanem jätab ta kasvatamata. Mingeid sanktsioone tegelikult ju ei ole. /---/ Kohe kiiresti oleks vaja mõjutada, aga mitte nii, et me kolm aastat käime mööda kohut ja siis kohtule tõestatakse, kas on vajalik see laps perest eemaldada või mitte.“*

Kokkuvõttes mõjutab vaesus lapsi nii täna kui tulevikus, mistõttu otse lastele suunatud vaesuse leevendamise meetmed toetavad vaesuses olevat last kõige tõhusamalt. Majanduslike võimaluste kõrval on oluline toetada laste hariduse omandamist, huvihariduse ja kultuuritarbimise võimalusi ning säilitada laste sotsiaalsed suhted eakaaslastega. Samuti on oluline toetada vanemate seotust ühiskonnaga, mis ühe võimalusena saab toimuda ka laste kaudu (nt kooli või lasteaia, kodu ja kohaliku omavalitsuse suhtlemise kaudu).

## **Vaesuse edasikandumine**

Trummi (2010) käsitluses on vaesus protsess, mida küll võidakse mõõta teatud ajahetkes, kuid mille kujunemise ja kestmise põhjused on ajas tekkinud ja kestvate protsesside tulemid.

Vaesuse põhjustest rääkides toovad ühiskonnateadlased välja nii vaesuse individuaalsed kui struktuuralsed põhjused. Laste puhul on oluline tagada lastee arenguks keskkond, mis aitab vältida vaesuse pikaajalisi mõjusid neile ning toetab laste elutingimuste parandamist, lähisuhete võrgustiku hoidmist ja hariduse saamise võimalusi võrdväärselt teiste eakaaslastega. Vaesuse mõjud järgmisele põlvkonnale tõid oma arvamustes välja ka lastekaitsepspecialistid.

*„Nad on omavahel seotud. Kui kodu on vaene, ja emal või isal ei ole võimalust, viitsimist, tahtmist, tervist oma lapsega piisavalt tegelda ja ta satub tänavale, siis sinna tulevad kohe kõik muud asjad juurde – alkohol, suitsetamine, narkootikumid, liimi nuusutamine, prostitutsioon.“*

*„Aga see ei ole reegel, et kõik vaesed pered on sellised.“*

Lapsepõlves kogetud vaesus seondub madalama tööhõives osalemise tõenäosusega täiskasvanueas, mis omakorda suurendab vaesusriski ja sõltuvust (Duncan *et al.*, 2010, viidanud OECD 2010). Alushariduse perioodil toimunud varane sekkumine vähendab kriminaalsuse ohtu ja suurendab tõenäosust kõrgemaks sissetulekuks (Heckman *et al.*, 2010, viidanud OECD 2010).

*„Eks siin ongi, et need, kes on mitmendast põlvkonnast – siin ei olegi tugevat tuge sugulaste poolt ka. Nendel ei ole tavaliselt selliseid laialdasi sugulaste sidemeid. Väga väga üksikutel. Tavaliselt on nad kõik sellised saamatud. Et põhiline tugi on ikka see sotsiaaltöötaja.“*

Vaesuskultuuri teket järgmise põlvkonna puhul tõid välja ka intervjueritud lastekaitsetöötajad.

*„Nii palju aega saab taasiseseisvumisest, et hakkab saama täiskasvanuks see põlvkond lapsi, kes pole näinud, et tema vanemad tööl käivad. Ja ka ju elavad ära. --- On normaalne käia kogu aeg küsimas toetusi ja abi. Et seda on kohalike omavalitsuste töötajate poolt juba täheldatud.“*

*„Nad on kohanenud – need, kes polegi näinud teistsugust elu. /---/ Nende jaoks ongi see norm, ja ilmselt ei lase nad ennast ka sellest väga häirida. /---/ Või nad siis käivad ka sellises seltskonnas, kus on kõik sellised. /---/ Nad ei seltsigi teiste lastega. /---/ Nad ilmselt ei lähe ka üritustele koolis, sest tavaliselt neil ei ole midagi ilusat selga panna.“*

*„Nad pigem arvavad, et „Ei, ma ei saa“. „Mis ma ikka pingutan. Mu vanemad on ka kogu aeg niimoodi...““*

Seega on vaesuse puhul oluline pöörata perede toetamise juures tähelepanu ka võimaliku õpitud abituse vähendamisele ning vanemate aktiveerimisele ja ühiskonda tagasitoomisele. Üks võimalus nende vanemate resotsialiseerimiseks on lasteasutuste ja laste kaudu, toetades vanemaks olemist läbi lastekasvatamisele suunatud meetmete (nt koolitusprogrammides osalemine).

### **Vaesuse varase märkamise ja ennetamise olulisus**

Hoidmaks ära probleemide süvenemist, on oluline jõuda abivajavate perede ja lasteni võimalikult vara. Võimalike riskide ilmnemisel (nt töötuks jäämine, pereliikme hooldusvajaduse tekkimine, koolikohustuse mittetäitmine jne) tuleks koheselt võtta perekonnaga ühendust ning leida võimalused nii lastele kui vanematele toe ja abi pakkumiseks. Samas tõid intervjuueeritud lastekaitsetöötajad välja probleemi, et alati ei jõua info võimalikest perega seotud riskidest kohaliku omavalitsuseni.

*„Igaühel on erinev arusaamine toimetulemisest. Ühel on ühed kriteeriumid, teisel teised./---/ See kes on paremal järjel, tema elustandard on natuke teistmoodi. Tema hindab natuke teistmoodi neid olukordi.“*

*„Kui inimestel tööd ei ole, siis need sotsiaaltoetused on ju nii väikesed. Et üürid maksta... Pahatihti on nad need pangalaenuid võtnud endale kaela. Ja siis tekivad makseraskused, siis on arved arestitud. /---/ Ja lüüakse käega – „Ma ei jaksa enam“. Ei tulda kohe abi otsima. Kui väga hulluks asi läheb, siis on tulnud meie poole pöörduma.“*

*„Pigem tulevad abi küsima venerahvusest inimesed. /---/ Eesti pered on rohkem sellised enesekesksemad. Nemad arvavad, et – nui neljaks – nad peavad kõikide asjadega ise hakkama saama. Tegelikult ei pea.“*

*„Aidata saab ikkagi sellist peret, kes ise laseb ennast aidata ja on nõus selle nimel midagi tegema. Aga nad on reeglina niivõrd puntras ja hirmul oma nende töökohtade kaotuse pärast, või siis on kõigele käega löönud, et... niikuinii midagi ei muutu, miinimumpalga eest ma ei lähe tööle, sest et see ei tasu ära seda sõitu ja kõike see kaheksatunnine tööpäev. Aga abivajajaks ta jääb sellisel juhul ta jääb määramata ajaks. Vähemalt need lapsed jäävad abivajajaks määramata ajaks“.*

*„Me ei saa aidata inimesi vastu nende tahtmist. Kui inimene on koostööaldis, on teda võimalik aidata. --- Me saame ta august välja. Aga ta peab olema koostööaldis. Ja neid on oluliselt vähem.“*

*„Eks võibolla mõnede perede puhul, miks ei pöörduta, on selline alateadlik või mingisugune vale hirm või arusaamine jäänud, et sotsiaaltöötaja on midagi paha, siis võetakse lapsed ära ja jumal teab, mis siis tehakse. See võib mõnedel inimestel olla jäänud vanast ajast arusaamine.“*

Üldiselt hindasid intervjueritud lastekaitsetöötajad inimeste teadlikkuse paranemist abisaamise võimalustest. Perede abivajadust ja võimalikke probleeme märgatakse kohalikus omavalitsuses peredega kohtudes – näiteks lapse sünni registreerimisel ja sünnitoetuse taotlemisel. Aga ka toimetulekutoetuse või muu toetuse taotlemisel. Samas ei ole peredel alati selge, millistele tingimustele peavad nad vastama, et abi saada.

*„On kahesuguseid inimesi: ühed, kes lõpmatuseni proovivad ise hakkama saada – ma arvan, et need on nüüd need inimesed, kus ei ole siis ka alkoholi probleemi, vaid et tõesti nad ei leia tööd või on tervised nii kehvad, et ei saa tööle minna. Aga seal, kus need muud sotsiaalsed probleemid – need inimesed otsivad endale ja nõuavad rohkemgi, kui nendel ütleme seaduste järgi oleks neil võimalik saada.“*

Olulisteks partneriteks on perede probleemidest teavitamisel kohalikele omavalitsustele koolide ja lasteaedade sotsiaalpedagoogid ja psühholoogid. Info perede probleemidest jõuab kohaliku omavalitsuseni läbi selle, et märgatakse vajakajäämisi lapse käitumises või välimuses. Koolide ja lasteaedade töötajad on need, kes märkavad lapsega toimuvaid muutusi ning annavad sellest kohaliku omavalitsuse lastekaitse- või sotsiaaltöötajale teada.

*„Kui on toimetulekuraskused või nähakse, et mõni laps võib-olla tõesti tundub, et on söömata või muud sellised asjad, siis üldjuhul ikkagi meile valda sellest teatakse. Üldiselt need teated tulevad ikkagi võrgustikust – see on lasteaed, kool. On selliseid naabritädisid olnud, kes on ka andnud teada ja ütlevad näiteks, et see pere ei julge ise pöörduda.“*

*„Kui enne ei jõua see info meieni, siis jõuab ta siis, kui laps läheb 1. klassi.“*

Samas tõid lastekaitsetöötajad välja ka lastega töötavate spetsialistidele suunatud kriitika, tõdedes, et koolides ja lasteaedades on täiskasvanutepoolne vastutuse võtmine erinev – on neid, kes julgevad teatada, on neid, kes ei julge teatada. On neid, kes julgevad ka öelda, et nemad teatasid.

*„Meie ju ei tea, kui palju need lapsevanemad nende pedagoogidega tegelikult suhtlevad, või kui suur on see õpetajate initsiatiiv – et kas nad tegelikult ka tahavad teada saada, miks see laps koolis ei ole.“*

*„Üldjuhul enamik lasteaedasi soovivad – kuna nemad peavad vanematega koostööd tegema – et me ei ütleks, kust me informatsiooni saime.“*

Intervjuudes tõdesid lastekaitsetöötajad, et vanemad tulevad abi küsima pigem harva ja enamasti siis, kui probleemid on väga teravaks muutunud.

*„Inimesed ise lähevad küsima väga harva. On ka juhtumid, kui naabrid märkavad ja ütlevad – annavad selle info kohaliku omavalitsuse sotsiaaltöötajale.“*

*„Tavaliselt on neil häbi. See on väga sage vastus. /---/ On öeldud, et nad ei ole teadnud, kuhu minna, nad ei teadnud, kuhu pöörduda. Nad ei ole julgenud küsida. Ja üldjuhul – kui me nüüd nende vaesuse tekkepõhjuste juurde tuleme – siis siin ei ole ainult see, et mul ei ole keelt ja mul ei ole töökohta. Väga oluline kolmas punkt – inimeste eneste arengutase, iseloomujooned, soov midagi muuta.“*

*„Need, kellele on see piinlik, need ei lähegi abi küsima. Neile pakutakse abi. /---/ Mõned keelduvad avalduse tegemisest, sest leiavad, et nende jaoks on see väga piinlik.“*

*„Kui on majandusliku olukorra ja vaesuse küsimused, siis eesti inimene üldjuhul... tal peab olema ikka viimase peal halb, kui ta üldse oma naabritele või sugulastele tunnistab. Rääkimata omavalitsusest.“*

Seega on väga oluline jõuda ka nende peredeni, kes enda hinnangul abi ei vaja, kuigi nende olukord ei vasta ühiskonnas tavapäraseks peetavale ressursi- ja võimaluste tasemele. Sealjuures on eriti oluline aidata lapsi ning kindlustada neile turvaline ja arengut toetav kasvukeskkond. Laste endi teadlikkust hinnates leidsid lastekaitsetöötajad, et laste teadlikkus abi otsimise võimalustest on paranenud, kuid üldjuhul lapsed ise abi otsima või teise abivajadusest teatama ei tule.

*„Ei ole kuulnud, et seoses sellega laps nüüd ise läheb. Pigem on ikka, kui omavalitsusse on pered või vanemad pöördunud ja siis perede uurimisel tehakse kindlaks, kui palju sellel lapsel rohkem vaja on, mida tal on vaja kinni maksta – kas riide poole pealt või laagrid. Et pigem on see ikkagi ametnike poolt pakutav perele. Et laps ise ei tule küsima.“*

Lastekaitse spetsialistide hinnangul lapsed üldjuhul teavad, kuhu pöörduda, kuid omaette küsimus on see, kas nad julgevad selle sammu ise astuda, kas nad tulevad selle peale, et minna abi küsima. Peamiselt annavad lapsed teada oma vanematele teiste laste suhtes ning need omakorda võtavad ühendust KOVi töötajatega. Küll aga on oluline abivajavat last võimalikult varakult märgata, sest abivajav laps tähendab tegelikult seda, et vanemate probleemid on sedavõrd keerulised, et mõjutavad juba lapse toimetulekut. Õigeaegne pöördumine ja varane abiotsimine vanemate või ka laste lähedaste poolt toetab nii lapse kui pere toimetulekut.

## **Vaesus ja lapse õigused**

Vanemate toetamine laste kasvatamisel on ÜRO Lapse õiguste konventsiooni kohaselt riigi kohustus. Otsides seoseid laste vaesuse ja ÜRO Lapse õiguste konventsioonis toodud põhimõtete vahel, saab välja tuua konventsiooni artiklid 18, 19 ning 26 ja 27, mis sätestavad riigi kohustuse pakkuda vanematele või seaduslikele hooldajatele asjakohast abi kasvatuskohustuse täitmisel, rakendada abinõusid laste hooletusse jätmise ning erineva halva kohtlemise vastu ning kindlustada laste sotsiaalne turvalisus, pakkudes sealjuures vanematele ja teistele lapse eest vastutavatele isikutele vajalikke abinõusid selle kindlustamisel.

Käsitledes vaesust laiema, ühiskonnas normaalseks peetavatest ressurssidest ja võimalustest ilmajäetuse ja tõrjutusena, saab aga tugineda konventsiooni artiklite 3, 4, 6 põhimõtetele tagada lapse heaoluks ja arenguks vajak kaitse ja hooldus.



Konventsioon küll ei räägi selgesõnaliselt vaesusest, kuid pidades silmas erinevate artiklite sisu ja mõtet, käsitlevad need vaesust ning sellega seotud või sellest mõjutatud probleemistikku laste puhul. Vaesuse kui laiema ressursipuuduse, võimaluste piiratuse ja eneserealiseerimise kitsikuse võtmes käsitleb konventsioon ka neid teemasid ning rõhutab lapse õiguste tagamise kindlustamist nende küsimuste puhul ja riigi rolli selle juures.

Seega on laste heaolu kindlustamisel oluline, et peredele pakutaks abi nii olukorras, kus nad ise tunnistavad oma abivajadust, kui ka olukorras, kus vanemad ise ei oska või ei pea vajalikuks abi küsida, ootamata ära olukorda, kus abi pakkumine enam ei aita ning lapsed tuleb vanematest eraldada. Konventsioonist tulenevalt on riigil vastutus neid peresid ja vanemaid toetada, kindlustades laste areng ja sotsiaalne turvalisus.

## **Arutelu**

Statistika kinnitab, et Eestis on laste vaesus ühiskonna keskmisest vaesusest suurem nii suhtelise kui absoluutse vaesuse määra puhul, mis peaks laste vaesuse temaatika erilise tähelepanu alla tooma.

Lapsed sõltuvad oma pere – vanemate ja teiste täiskasvanute – otsustest ja võimalustest. Lastel endil ei ole üldjuhul võimalik enda majanduslikku olukorda parandada. Seega tuleb laste olukorra parandamisel arvestada nii laste kui ka perede toetamisega tervikuna.

Lapsepõlves kogetud vaesus mõjutab inimese arengut ja elukäiku ning ühiskonda tervikuna, avaldades mõju inimese teadmistele, oskustele, tervisele, suhetele ja võimalustele – teisisõnu inimkapitalile, sotsiaalsele kapitalile, majanduslikule jm kapitalidele – nii lapsepõlves kui ka tulevikus täiskasvanuna.

Seega pole vaesus probleem mitte ainult vaesuses elavale isikule, vaid ka teistele inimestele ja kogu ühiskonnale. Ühiskonna tasandil on vaesus kõige enam seotud sotsiaalse ja majandusliku ebavõrdsusega, mis loob inimestele erinevad tingimused ja võimalused. Mida suurem on ebavõrdsus, seda suurem on ka üldine vaesusrisk. Kõrge vaesuse määr vähendab ühiskonna toimimise efektiivsust ja jätkusuutlikkust, ühiskonnaliikmete omavahelist solidaarsust ja kogu ühiskonna sotsiaalset sidusust (Trumm, 2010: 6).

Vaesus on mitmetahuline probleem. Sissetulekutel põhineva vaesuse kirjeldamisel tuleb silmas pidada, et üksnes sissetulekute tase ei peegelda leibkonna tegelikke võimalusi, sh hoiakuid enda võimaluste ja tingimuste kohta. Ringen (1988, viidanud Trumm 2010) nimetab sissetulekust lähtuvat vaesuse määratlust kaudseks vaesuseks. Sissetulek võimaldab küll kaudselt hinnata inimeste materiaalsete ressursside taset, mis loob eeldused ja võimalused vajaduste rahuldamiseks ja kõrgema elustandardi kogemiseks, kuid ei võimalda mõõta inimeste vajaduste rahuldatuse astet, nende tegelikku elustandardit, valikuvõimalusi ja sotsiaalset osalust. Samuti ei peegelda sissetulek inimeste kõiki materiaalseid ressursse (elamistingimused, kestvuskaupade omamine, ühiskonna ja teiste ühiskonnaliikmete mitterahaline abi jne) (Trumm, 2010: 11). Siinkohal tuleb rõhutada ka asjaolu, et perekonna käsutuses olevad ressursid ei pruugi pereliikmete vahel olla jaotunud eelduste kohaselt, mis puudutab eriti laste käsutuses olevaid ressursse ja võimalusi. Samuti tuleb arvestada ka sellega, et sissetulekute tase ei peegelda peresiseseid inimestevahelisi suhteid ega inimeste väärtushinnanguid.

Kuna vaesuse mõistet võib tõlgendada nii kitsamas kui ka laiemas võtmes, saab ka Lapse õiguste konventsioonis toodud põhimõtteid seostada sellega erineval tasandil. Konventsioon keskendub eeskätt individuaalsele õigusele kollektiivse õiguse asemel, mistõttu tuleb ka vaesuse käsitlemisel lapse õiguste teemast lähtuvalt keskenduda enam vaesuse erinevatele tahkudele, püüdes neid leevendada ja nende mõjusid vähendada. Ühelt poolt vaadata vaesuse erinevaid põhjusi ja mõjusid, püüdes neid indiviidi vajadustest lähtuvalt lahendada, ning pidades teisalt silmas lastekaitseüsteemi arendamiseks vajalikke muudatusi.

Toimiv võrgustikutöö erinevate valdkondade spetsialistide vahel on eriti oluline laste vaesuse puhul. Koostöös hariduse-, tervishoiu- ja sotsiaalvaldkonna spetsialistide vahel on võimalik aidata vähendada vaesuse mõjusid ning takistada selle põlvkondlikku edasikandumist. Toimiv koostöö eeldab koordineeritud, järjepidevat spetsialistide omavahelist infovahetust, perekonnaga tehtavat koostööd ning sobivate teenuste pakkumist. Viimaste eelduseks on vastavate teenuste ja teenuseid ositavate spetsialistide olemasolu. Kuna praktika näitab, et omavalitsuste tasandil see alati ei toimi, aitaks riigipoolne keskne teenuste korraldamine näiteks laste ja perede nõustamiskeskuste süsteemi loomise näol seda tagada.

Nii uuringud (vt RISC 2006 ja ESS 2010) kui ka intervjueritud lastekaitse spetsialistid kinnitavad, et inimesed ei julge alati abi küsida, püüavad ise hakkama saada ning info lapse ja pere abivajaduses jõuab kohaliku omavalitsuseni alles siis, kui probleemid on kuhjunud ning väga tõsised. Ning selle esmaseks indikaatoriks on paraku alles laps. Seega on perede olukord halvenenud sedavõrd, et see mõjutab lapse heaolu. Seetõttu on väga oluline, et kohalikud omavalitsused suudaksid luua ja hoida kontakti peredega, kus üks või mitu riski esinevad, hoidmaks ära nende perede sideme kaotuse muu ühiskonnaga ning abistades neid staadiumis, kus probleemid ei ole veel kuhjunud ega avalda mõju lapse heaolule. Spetsialistide kõrval on oluline aktiivse kogukonna ja vabakonna roll probleemidest teavitamisel ja lahenduste pakkumisel.

Vaesus on viimaste aastate keeruliste majanduslike olude tõttu kasvanud ning teistest enam on halvenenud just laste olukord. Kindlasti on seda mõjutanud 2008. ja 2009. aastal järsult suurenenud töötus. Uuringute kohaselt on suuremas vaesusriskis pered, kus on üks või mitu töötut pereliiget, aga ka ühevanemaga, lasterikkad ning hooldamist vajava pereliikmeka pered. Arvestades asjaolu, et lastel endil on väga vähe võimalusi enda olukorra parandamiseks midagi ette võtta, on eriti oluline, et riik laste vaesuse vähendamisele eriti suurt tähelepanu pööraks, kindlustades lastele igakülgsed võimalused turvaliseks ja tervislikuks kasvukeskkonnaks ja arenguks. Olukord, kus 26% alla 18-aastastest lastest (so 243 000 lapsest enam kui 63 000 last) elas 2010. aastal absoluutses vaesuses või vaesusriskis, on riikliku tähtsusega probleem, millele tuleb kohe lahendusi otsida.

Seetõttu tuleb nii riigil kui kohalikel omavalitsustel tegutseda süsteemselt ja koordineeritult, suunates ressursse nende laste ja perede abistamisele. Laste vaesuse puhul peab tegutsema võimalikult kiiresti, vältimaks vaesusest tingitud kahjude süvenemist ning mõjusid lapse toimetulekule. Vaesusest rääkides peab meeles pidama, vaesuse hindamisel lähtutakse sissetulekutest, mille puhul eeldatakse nende teatud jaotustaset leibkonnaliikmete vahel, mis aga ei pruugi sugugi nii olla. Kuna otsuseid – kuhu ja milleks kulutada – langetavad leibkonnas peamiselt täiskasvanud, ei pruugi lastel olla võimalusi enda olukorra parandamisel kaasa rääkida. Lapsed võivad seega vaesuses olevates peredes eeldatust veelgi halvemas olukorras olla, mistõttu riiklikult koordineeritud ja otse lastele suunatud meetmed aitaksid laste vaesuse leevendamisele kõige efektiivsemalt kaasa.

Ühelt poolt on avalikul võimul võimalik toetada peresid otseselt rahaliselt, teisalt erinevaid teenuseid pakkudes. Viimaseid saab suunata vanematele, peredele tervikuna või ka otse lastele (nt tasuta haridus, huviharidus, kooli- ja lasteaiatoit, nõustamine jmt teenused), kes sellest kõige otsesemat abi saavad. 2006. aastal toimunud küsitluses<sup>7</sup> leidis 2/3 Eesti elanikest, et riik peaks peresid toetama pigem tasuta teenustega. Lasterikaste perede küsitluse (Reinomägi, 2007) põhjal võib samuti väita, et kolmveerand kolme ja enama lapsega peredest eelistab teenuseid saada. Toimiva teenuste pakkumise eelduseks on vajaduste ja erinevate valdkondade koostöövõimaluste süsteemne analüüs. Teenuste ühtlaste kvaliteedi ja kättesaadavuse tagamiseks on üheks lahenduseks piirkondlike laste ja perede nõuande- ning teenustekeskuste loomine. Teenuste parema kättesaadavuse eelduseks on toimiv transpordisüsteem (sobivatel aegadel teenusele ja teenuselt tagasi liikumise kindlustamiseks), mis praegusel hetkel sageli maapiirkondades puudub, takistades nii vanemate kui laste olukorra paranemist (tööhõives osalemine, teenuste kasutamine, huvihariduse kättesaadavus).

Nii pered ise kui ka kohalike omavalitsuste töötajad on väljendanud muret peredele pakutavate teenuste vähesuse üle. Teenuseid kas ei ole või ei pakuta neid nii palju, kui vaja oleks. Ühelt poolt on põhjuseks rahaliste vahendite nappus, teisalt ka kompetentsete ja pädevate teenuseosutajate puudumine (nt tugiisikuteenus) või teenuste paiknemine abivajajatest liiga kaugel (nt psühholoogi- või psühhiaatriteenus). Seega on ühelt poolt oluline suunata perede abistamiseks täiendavaid rahalisi vahendeid teenuste loomiseks, teisalt aga tuua teenused abivajajatele lähemale. Sama oluline on ka teenuste pakkumise toetamine – näiteks teavitustöö teenuse pakkumise alustamise võimalustest ning vastavate täiendkoolituste pakkumine (näiteks tugiisikutele), teisalt ka täiendavate õppekohtade loomine vastavaid erialasid õpetavates koolides. Samas on selge, et sissetulekul põhineva vaesuse leevendamiseks tuleb tõsta ka sissetulekute taset.

Toimetulekutoetus, mida makstakse puuduses olevatele peredele, on üks rahaline meede perede toetamiseks. 2011. aastal avaldatud uuringust (Trumm, Kasearu) selgub, et toimetulekutoetus pole piisav perede vaesusest väljatoomise meetmena (vt ka toimetulekutoetuse piiri võrreldes absoluutse ja suhtelise vaesuse piiriga joonisel 1). Sellel probleemil on tähelepanu juhtinud 2010. aastal ka õiguskantsler, viidates toimetuleku määra kehtestamise ebaselgetele põhimõtetele, toimetulekutoetuse ja elukalliduse vahelise seose puudumisele ning kehtiva toimetulekutoetuse määra jäämisele allapoole elatusmiinimumi ning minimaalse toidukorvi maksumust.

Toimetulekutoetuse saajate analüüs kinnitab, et aastatel 2005-2010 on toimetulekutoetuse saajate hulgas suurenenud nende perede osakaal, kus pereliige või pereliikmed on töötud. Samuti nende leibkondade osakaal, kus kombineeruvad erinevad riskid (töötus ja üksikvanemlus, töötus ja puue, töötus ja lasterikkus jne) (vt Trumm ja Kasearu, 2010: 53). Sotsiaalministeeriumi andmetel moodustasid 2011. aasta esimese 9 kuu jooksul kõigist toimetulekutoetust saanud leibkondadest lastega leibkonnad 30% (6840 leibkonda), sealjuures moodustasid ühe täiskasvanuga lastega leibkonnad kõigist toetust saanud leibkondadest 18% (3997 leibkonda). Perede taotlused, kus olid nii lapsed kui ka töötu või töötud pereliikmed, moodustasid kõigist rahuldatud taotlustest 21%. Lapsi oli toimetulekutoetuse saajate hulgas 2011. aasta esimese 9 kuu jooksul kokku 11872, mis moodustas kõigist toetust saanud leibkonnaliikmetest antud perioodil 29%.

<sup>7</sup> Lapsed ja Eesti ühiskond. Väärtushinnangute uuring RISC. Lisa Eesti maa-aruandele. (2006). TNS EMOR, Sotsiaalministeerium. Küsimus: *Kas riik peaks toetama lastega peresid otseselt rahaliselt või pigem tasuta teenustega?* Vastused: 67% - pigem tasuta teenustega; 28% - pigem rahaliselt; 5% - ei oska öelda.

Trummi ja Kasearu uuring toob välja, et toimetulekutoetus on selgelt ebapiisav vaesuse ärahoidmiseks lastega peredes – lasterikastes peredes moodustab saadav toimetulekutoetus umbes kaks kolmandikku absoluutsest vaesuspiirist. Üksikvanemapereades moodustab toimetulekutoetus vaesuspiirist ligikaudu 80% (Trumm ja Kasearu, 2010: 71-72). 2009. aasta olukorrast lähtuva prognoosi andmetel võiks toimetulekutoetuse piiri suurenemine 1500 kroonini<sup>8</sup> (95,9 euroni) aidata vaesuspiirist välja umbes pooled toimetulekutoetust saavad kahe ja enama lapsega üksikvanemapered ning umbes 30% kahe täiskasvanuga lastega peredest. Piiri suurendamine 2000 kroonini (127,8 euroni) aitaks vaesusest välja aga peaaegu kõik kahe ja enama lapsega üksikvanemapered ning üle 80% kahe ja enama lapsega kahe vanemaga peredest. Seega ei ole alates 2011. aastast kehtima hakanud toimetulekutoetuse piir lastega perede vaesuse leevendamiseks piisav.

Kuigi vanemate tööhõives osalemine on kõige tõhusam viis vaesuse leevendamiseks, ei pruugi tööhõive alati vaesuseprobleemi lahenda. Vaatamata vanemate hõives osalemisele ei pruugi teenitav sissetulek aidata perel ja lastel vaesusest või vaesusriskist välja tulla. Teisalt tuleb silmas pidada sedagi, et perede käsutuses olevad vahendid ei pruugi jõuda lasteni, mistõttu tuleks lastele pakkuda täiendavalt otseselt neile suunatud meetmeid.

Ühiskonna arenedes tuleb sissetulekul põhineva vaesuse kõrval pöörata enam tähelepanu vaesuse mitmedimensioonilisusele, arvestades inimeste võimalusi erinevate ressursside kasutamisel ja käsutamisel. Sissetuleku kõrval peaks arvestama ka laste arengut toetavate võimaluste kasutamist, sotsiaalsete suhte olemasolu ja sidusust ning laste elutingimusi laiemalt. See tähendab laiemat heaolu käsitluse kasutusele võtmist ning vastavate indikaatorite loomist regulaarselt avaldatavasse statistikasse. Viimane aitaks paremini hinnata ka vaesuse struktuuri ja ulatust. Hölcher (2004) on soovitanud näiteks lisaks sissetulekule kirjeldada laste vaesuse analüüsimisel ka tervise ja toitumisega seotud võimalusi, hariduse omandamise tingimusi ja keskkonda, peresiseseid suhteid, laiemat sotsiaalset suhtlust ja suhete kirjeldamist, vaba aja tegevusi, koduste mugavuste ja võimalustega seotud tingimusi ning liikumise ja teenuste kasutamise seotud võimalusi. On hea tõdeda, et Statistikaamet on selle teema oma selle ja järgmise aasta tööplaani kavandanud ning kaasanud sellesse ka lasteombudsmani laste õiguste osakonna.

Laste vaesuse puhul on oluline lõigata läbi vaesuse põlvkondlik edasikandumine ning vähendada selle mõjusid laste arengule. Tugevdada laste sotsiaalset seotust ühiskonnaga. Sama oluline on suurendada laste kindlustunnet ja stabiilset arengukeskkonda, mis aitab vähendada ka erinevate psüühikahäirete ja riskikäitumise teket või süvenemist. Juba 1999. aastal ilmunud kogumikus „Vaesuse leevendamine Eestis. Taust ja sihiseaded“ toodi välja, et lastele suunatud vaesuse leevendamise meetmed peaksid võimalikult otse jõudma lasteni. Samuti rõhutati selles lastega perede võrdse ligipääsu kindlustamise olulisust ühiskonna võimalustele ja ressurssidele ning kompenseerida lastest tulenevat perekondade majanduslikku haavatavust. Sealjuures on oluline toetada vanemaid, pakkudes neile mitmekülgset tuge ja nõu lapse ja pere toimetuleku kindlustamisel. Sotsiaalministeeriumi poolt välja töötatud ja valitsuse poolt kinnitatud Laste ja perede arengukavas 2012-2020 võetud suund vanemuse toetamisele ja tõenduspõhiste sekkumispraktikate kasutusele võtmisele on kindlasti oluline samm perede toimetuleku toetamisel.

Vaesuse leevendamist käsitlevate arutelude juures kipub tööhõive kõrval tahaplaanile jääma laste vaesuse sotsiaalne pool, mille puhul on tähtis, et laps ei jääks ilma erinevatest

---

<sup>8</sup> 2010. aastal oli toimetulekupiir 1000 krooni, 2011. aastast alates 1200 krooni ehk 76,70 eurot.

võimalustest (vaba aeg, sportimisvõimalused, ravimid, koolitarbed, sobivad rõivad jne) ja suhetest (sõbrad, koolikaaslased) seetõttu, et tema vanematel ei ole selleks piisavalt raha. Sotsiaalministeeriumi poolt välja töötatud Laste ja perede arengukava 2012-2020 tõstatab samuti ühe prioriteedina lastega perede toimetuleku teema, tuues esile lastele suunatud peretoetuste madala taseme ja killustatuse. Vastav teema on arengukava rakendustegevustes plaanis analüüsimise alla võtta.

Laste vaesus on oluline probleem ja ühiskonna kestlikkust ohustav tegur, mille lahendamist ei saa lükata tulevikku. Muutunud olukorrale kiireks reageerimiseks on väga oluline, et teave laste vaesusest ja selle muutumisest (sh vastav riiklik statistika) ühiskonnas oleks kättesaadav ning laste vaesuse leevendamiseks suunatud meetmed süsteemselt riiklikul tasandil korraldatud, tagades ühtlaselt abi kättesaadavuse.

## Peamised järeldused

- 2010. aastal elas absoluutses vaesuses 18,6% alla 18-aastastest lastest. See on üle 45 000 lapse.
- Vaesusriskis (100%-125% absoluutse vaesuse piirist) või absoluutses vaesuses elas kokku 26% alla 18-aastastest lastest – so üle 63 000 lapse.
- Lapsed on ülejäänud ühiskonnaga võrreldes halvemal olukorras - laste absoluutne vaesus on 1,6 korda kõrgem ühiskonna keskmisest absoluutse vaesuse määrast.
- Laste suhteline vaesus ulatus 2010. aastal 19,5%ni, olles kõrgem keskmisest suhtelise vaesuse määrast ühiskonnas, peegeldades seega laste ebavõrdsemat positsiooni ühiskonnas.
- Suhtelise vaesuse andmete alusel on laste olukord aastatel 2008-2010 suhteliselt halvenenud ning laste vaesus ületab alates 2008. aastast nii keskmist kui täiskasvanute vaesusemäära.
- Vaesus takistab lapse õiguste konventsioonis toodud põhimõtete tagamist.
- Laste puhul seonduvad vaesusega mitmed probleemid korraga – õppimisvõimaluste piiratus, terviseprobleemid, piiratumad sotsiaalsed kontaktid, madalam enesehinnang, sõltuvuskäitumine – kokkuvõttes puudulikud arengutingimused.
- Vaesus piirab laste võrdväärset osalemist ühiskonnas praegu ja ahendab nende võimalusi täiskasvanuna tulevikus. Lastel endil on vähe võimalusi enda olukorda muuta.
- Majanduslikus kitsikuses olevate laste ja vanemate toetamiseks pole täna piisavalt teenuseid või on teenuste kasutamisega seotud järjekorrad pikad. Puudu on psühholoogi- ja psühhiaatriteenusest, juurde vajatakse perede tugiisikuid. Lahendamist vajab sõltuvushäirete ravi küsimus.
- Lapsed vajavad toetust nii olmetingimuste (sh riietus, tervislik toit), arenguvõimaluste (hariduses osalemine, kultuurivõimaluste kasutamine, omaealistega suhtlemine) kui vaimse toe osas (psühholoogi-, psühhiaatri-, logopeediteenus).
- Maapiirkondade puudulik transpordivõrk takistab nii laste kui vanemate võimalusi teenuste kasutamisel ja töö leidmisel.
- Omavalitsuste suutlikkus lastele ja vanematele teenuseid pakkuda on erinev.
- Teenuste piisavaks pakkumiseks on vajalik nii vastava kompetentsiga teenusepakkujate kui teenuste rahastamise suurendamine, samuti mitu korda päevas toimuva transpordiühenduse kindlustamine.
- Teenuste õigeaegne osutamine perele aitab ära hoida probleemide süvenemise ning toetab pere iseseisvat toimetulekut.
- Toimetulekutoetus pole piisav lastega perede vaesusest väljaaitamiseks – enamasti jäävad need pered ka toimetulekutoetust saades allapoole absoluutset vaesuspiiri. 2010. aastal kehtinud toimetuleku piir oli 63,9 eurot, samal ajal kui kehtiv elatusmiinimum oli 174,82 eurot ning minimaalne toidukorv moodustas sellest 77,58 eurot.
- Info abivajavast perest ja lastest ei jõua alati õigeaegselt kohaliku omavalitsuseni. Pered ei julge alati abi küsida.
- Koolide-lasteaedade-perearstide tihe koostöö ja infovahetus kohaliku omavalitsuse sotsiaal- või lastekaitsetöötajaga on väga oluline lapse ja pere abistamisel. Seega on äärmiselt oluline, et õpetajad-kasvatajad-perearstid annaksid lapse abivajadusest

kohalikule omavalitsusele teada. Lasteombudsman on abivajavast lapsest teatamise juhendi<sup>9</sup> oma kodulehel ka kättesaadavaks teinud.

- Abivajava lapse märkamine on märk sellest, et pere olukord on sedavõrd halb, et mõjutab lapse toimetulekut.
- Oluline on lapsi ja peresid toetada võimalikult varakult, kui vaesusriskid (nt pereliikme töötuks jäämine, sõltuvusprobleemid, hoolduskoormuse tõus vm) ilmnevad või esineb oht nende ilmnemiseks ning võimalikud mõjud ei ole veel lapseni jõudnud.
- Perede abistamisel tuleb esikohale seada lapse huvid, arvestades pere ressursse ja võimalusi ning teisalt võimalikke ohte lapse elule ja arenguvõimalustele.
- Sissetulekul põhineva vaesuse mõõtmise kõrval on oluline arvestada vaesuse sotsiaalseid tahke, hindamaks vaesuse ulatust ja struktuuri kompleksemalt. Laste heaolu tuleks hinnata laiemalt nii objektiivsete kui ka subjektiivsete kriteeriumite alusel.
- Toimetulekutoetuse määra kehtestamise põhimõtted vajavat selgemat lahtikirjutamist ning sidumist elukalliduse, sh minimaalse toidukorvi ning elatusmiinimumiga.
- Laste vaesust saab leevendada nii lastele endile kui ka peredele suunatud meetmete kaudu. Ühelt poolt vajavad suurendamist lastega peredele suunatud toetused, sh täiendavad toetused erinevate sotsiaalsete riskide maandamiseks, teisalt vajavad nii lapsed kui vanemad rohkem teenuseid.
- Kuna lapsed ei pruugi perele tervikuna suunatud meetmetest alati kasu saada (nt toetused ei jõua lasteni), tuleks lastele pakkuda eraldi meetmeid, mis otse lasteni jõuavad.
- Laste vaesuse leevendamine peaks olema riikliku tähtsusega küsimus ning otse lastele suunatud meetmed peaksid olema korraldatud ja finantseeritud riiklikul tasandil ja piirkonniti ühtlaselt kättesaadavad.

---

<sup>9</sup> [http://www.oiguskantsler.ee/public/resources/editor/File/JUHEND\\_-\\_abivajavast\\_lapsest\\_teatamine\\_ja\\_andmekaitse.pdf](http://www.oiguskantsler.ee/public/resources/editor/File/JUHEND_-_abivajavast_lapsest_teatamine_ja_andmekaitse.pdf)

## Ettepanekud

Laste vaesuse ja selle mõjude leevendamine on ressursimahukas ja kompleksseid, pidevaid ja pikaajalisi tegevusi eeldav eesmärk. Mõistes, et kõike korraga lahendada pole võimalik, on alljärgnevalt toodud ettepanekud, mille rakendamine aitaks täna keerulistes oludes kasvavate laste olukorda parandada. Ettepanekute puhul on silmas peetud otseselt laste heaolu parandamisele suunatud tegevusi põhjusel, et peredele suunatud rahalised toetused ei pruugi alati lasteni jõuda. Järgnevad ettepanekud lähtuvad eeskätt laste arengu ja toimetuleku toetamise eesmärgist.

### TEENUSTE KORRALDUS

#### 1. Teenuste toomine lastele lähemale

Lastekaitsepspecialistide hinnangul on teenuste kasutamisel sageli probleemiks teenuse kaugus abivajajast või transpordiühenduse puudumine. Alternatiivina tuleks kaaluda võimalust tuua vajalikud teenused lapsele ja vanemale lähemale, näiteks koolide või lasteaedade juurde. Kõigi teenuste puhul pole see võimalik, kuid näiteks psühholoogi- või logopeedi teenuse puhul või ka teatud juhtudel huvihariduse osas võiks vastavat korraldust kaaluda. Teenuste korraldamise juures on oluline kohalike omavalitsuste omavaheline koostöö (nt vastavate spetsialistide transpordi korraldamine ja vastuvõturuumide tagamine).

#### 2. Lapsehoiu kättesaadavuse tagamine

Lastekaitsepspecialistide hinnangul jõuab info abivajavast lapsest kohaliku omavalitsuseni hiljemalt siis, kui laps peab minema kooli. Samas on oluline lapse abivajaduse ja hariduslike erivajaduste märkamine juba koolieelses eas. Lapsehoiuvõimaluste kindlustamine laste puhul, kelle perede majanduslikud võimalused on piiratud, vähendab vaesuse mõju lapse arengule ning aitab ära hoida vaesuse põlvkondadevahelist edasikandumist. Laste osalemine lapsehoiusteemil (lapsehoiuteenus, alusharidus) aitab luua tihedama kontakti vanemate ja spetsialistide vahel. Lapsehoiusteemil toetab ühelt poolt lapse arengut ja aitab teisalt varakult avastada lapse hariduslike erivajadusi. Seega on oluline, et laps ei jääks üksnes majanduslikel põhjustel lapsehoiusteemil kõrvale.

#### 3. Riiklikult korraldatud ja finantseeritud lastele ja lastega peredele suunatud kompetentsikeskuste loomine

Lastekaitsetöötajate hinnangul on teenuste kättesaadavus ja kvaliteet Eesti erinevates piirkondades väga erinev ning kohalikud omavalitsused ei suuda alati lastele ja vanematele vajalikke teenuseid pakkuda. Teenuste piirkondlikku kättesaadavuse ja teenuste kvaliteedi tagamiseks on oluline luua riiklikul tasandil koordineeritud nõustamis- ja teenustekeskuste süsteem.

### PREVENTIIVSED MEETMED

#### 1. Regulaarse arstliku kontrolli kehtestamine

Lastekaitsepspecialistide hinnangul ei jõua info abivajavast lapsest alati kohaliku omavalitsuse lastekaitsetöötajani. Laste arengu ja tervisega seotud järelevale parandamiseks on soovitatav kehtestada kõigile koolieelses eas lastele kohustuslik tervisekontroll, mis aitab ennetada probleemide teket ja toetab võimalike probleemide varajast lahendamist. Tervisekontrollis mittekäinud laste puhul saab perearst vastava info edastada lastekaitsetöötajale, kes lapse ja pere olukorda kontrollida saab. Üks alternatiiv regulaarse tervisekontrolli toimimise kindlustamiseks on näiteks toetuste saamise sidumine tervisekontrollis käimisega, mis rõhutab vanemate vastutust lapse arengu jälgimisel.



## 2. Kogukonna rolli tähtsustamine ja varane märkamine

Lastekaitsetöötajate hinnangul on väga oluline, et info abivajavast lapsest ja perest jõuaks kohaliku omavalitsuseni võimalikult vara. Selle puhul on nii kogukonna kui ka vabakonna roll väga oluline. Abivajava lapse ja perekonna märkamine ning sellest kohaliku omavalitsuse lastekaitsetöötajale teadaandmine aitab ennetada probleemide süvenemist. Omavalitsuste, haridusasutuste, tervishoiuasutuste ja kolmanda sektori omavaheline tihe koostöö ja pidev infovahetus toetab abivajaduse varast märkamist.

## TÄIENDAVIDA TEENUSED

### 1. Lasteaia- ja koolitoidu kompenseerimine

Lastekaitsetöötajate hinnangul on peresid, kus koolist saadav toit võib olla peamine toidukord lapsele. Hetkel on tasuta koolitoit tagatud vaid põhikooliosale. Samas peaks lasteaedades ja koolides pakutav toit olema kättesaadav ka neile lasteaia ja gümnaasiumi lastele, kelle vanemate majanduslikud võimalused on piiratud. On juhtumeid, kus kohalik omavalitsus pole kompenseerinud tema territooriumil elava lapse koolitoitu, kui laps õpib väljaspool oma elukohajärgset omavalitsust. Sellisel juhul ei lähtuta mitte laste vajadusest, vaid kohaliku omavalitsuse laiematest huvidest. Samas peaks lapse toimetuleku soodustamiseks mõeldud toetuste puhul olema esikohale seatud just lapse huvid. Seega perede puhul, kelle majanduslik olukord ei võimalda lapse haridusasutuses toitlustamise eest tasuda, võiks seda alates lasteaiaist kuni gümnaasiumi lõpuni teha kas kohalik omavalitsus või riik.

### 2. Psühholoogi, psühhiaatri ja logopeediteenuse mahtude suurendamine

Nii lastekaitsepspecialistide kui ka laste psühhiaatrite hinnangul on psühholoogi-, psühhiaatri- ja logopeediteenuste järgi suur vajadus ning praegused teenusemahud pole piisavad, et tagada teenuste kättesaadavus kõigile abivajajatele. Teenuste mahu suurendamine eeldab ühelt poolt täiendavat ressursi teenuse ostmiseks, teisalt täiendavaid vahendeid vastavate spetsialistide koolitamiseks. Laste vaimse tervise kindlustamine toetab lapse arengut ning on aluseks võimaliku riskikäitumise ärahoidmisele.

### 3. Tugiisikuteenuse pakkumise suurendamine

Perede ja laste igapäevaelu korraldamiseks ja toimetuleku toetamiseks vajatakse lastekaitsetöötajate hinnangul senisest enam tugiisikuteenust. Mõnel juhul piisab pere aitamiseks pühendunud inimesest, kes aitab perel eelarvet koostada ja ebavajalikke kulutusi piirata ning juhatab vanemad tööturuteenusteni ja lapsed kooli. Tugiisikuteenuse mahu suurendamine läbi täiendava finantseerimise ja teenuse osutajate koolituse ning vabatahtlike tugiisikute kaasamise toetab peresid iseseisva toimetuleku saavutamisel.

## Kasutatud kirjandus

Euroopa Sotsiaaluuring 2010 Eesti lisamoodul. Allikas: Sotsiaalministeeriumi sotsiaalpoliitika info ja analüüsi osakond.

Hölcher, P. (2004). **A thematic study using transnational comparisons to analyse and identify what combination of policy responses are most successful and reducing high level of child poverty.** Final report.

Kutsar, D., Trumm, A. (2010). **Vaesuse mõjud ja toimetulek vaesusega.** Kogumikus Vaesus Eestis. Statistikaamet.

Laste ja perede arengukava 2012-2020. Sotsiaalministeerium.

OECD (2011). **Doing Better for Families.** OECD Publishing.

Randoja, M. (2010). **Vaesuse mustrid.** Kogumikus Vaesus Eestis. Statistikaamet.

Reinomägi, A. (2007). **Lasterikaste perede toimetulek ja vajadused.** Sotsiaalministeeriumi toimetised. Poliitikaanalüüs 7/2007.

Tamppuu, P., Sinisaar, H. (2009). **Ühe vanemaga pered: probleemid, vajadused ja poliitikameetmed.** Sotsiaalministeeriumi toimetised. Poliitikaanalüüs 4/2009.

TNS EMOR, Sotsiaalministeerium (2006). **Lapsed ja Eesti ühiskond.** Väärtushinnangute uuring RISC. Lisa Eesti maa-aruandele.

Trumm, A. (2010). **Kuidas vaesust mõista, määratleda ja mõõta?** Kogumikus Vaesus Eestis. Statistikaamet.

Trumm, A., Kasearu, K. (2011). **Toimetulekutoetuse kasutamine ja mõjud leibkonna vaesusele aastatel 2005-2010.** Uuringu lõpparuanne. AS Resta, Tartu Ülikooli Sotsioloogia ja sotsiaalpoliitika instituut, Sotsiaalministeerium.

Tiit, E.-M. (2006). **Vaesus ja selle mõõtmine. Vaesuse suundumused Eestis.** EV Sotsiaalministeerium, Sotsiaalpoliitika info- ja analüüsi osakond. Tallinn. Sotsiaalministeeriumi toimetised. Poliitikaanalüüs 8/2006.

Tiit, E.-M. (2005). **Elatusmiinimumi ja vaesuspiiride hindamise meetodika ning sotsiaalsete indikaatorite leidmisel kasutatavate tarbimiskaalude kaasajastamine.** Projekti vahearuanne. Sotsiaalministeerium, AS Resta.

Tiit, E.-M. (2008). **Perede sissetulekute ja tarbimise struktuur 2003-2007.** Lepinguaruanne. Rahvastiku ministri büroo.

**Vaesuse leevendamine Eestis. Taust ja sihiseaded.** (1999). Tartu Ülikool, Sotsiaalministeerium, ÜRO Arenguprogramm. Tartu: Tartu Ülikool.